

വില്ലേജ് ദുരന്ത നിവാരണ ആസൂത്രണ രേഖ

പെരിങ്ങര, പത്തനംതിട്ട, കേരള



സാമൂഹ്യാധിഷ്ഠിത ദുരന്ത സാധ്യതാ നിവാരണ പദ്ധതി

ദുരന്തനിവാരണ കാലാവസ്ഥ വ്യതിയാന പരിപാടി - ഭാരത സർക്കാർ ഐക്യരാഷ്ട്ര വികസന പരിപാടിയുടെ സാമ്പത്തിക സഹായത്തോടെ സംസ്ഥാന ദുരന്ത നിവാരണ അതോറിറ്റി, ദുരന്ത നിവാരണ വകുപ്പ്, കേരള സർക്കാരുമായി ചേർന്ന് നടപ്പിലാക്കിയ പദ്ധതി

സഹകരണം : പെരിങ്ങര ഗ്രാമപഞ്ചായത്ത്, പെരിങ്ങര വില്ലേജ്, ഫാണ്ടേഷൻ ഫോർ ഡെവലപ്മെന്റ് ആക്ഷൻ പത്തനംതിട്ട



വില്ലേജ് ദുരന്ത നിവാരണ ആസൂത്രണ രേഖ സാമൂഹ്യാധിഷ്ഠിത ദുരന്ത സാദ്ധ്യതാ നിവാരണ പരിപാടി

ദുരന്തനിവാരണ കാലാവസ്ഥ വ്യതിയാന പരിപാടി - ഭാരത സർക്കാർ, ഐക്യരാഷ്ട്ര വികസന പരിപാടിയുടെ സാമ്പത്തിക സഹായത്തോടെ സംസ്ഥാന ദുരന്ത നിവാരണ അതോറിറ്റി, റവന്യൂ ദുരന്ത നിവാരണ വകുപ്പ്, കേരള സർക്കാരുമായി ചേർന്ന് നടപ്പിലാക്കിയ പരിപാടി

തയ്യാറാക്കിയത് :

ഫൗണ്ടേഷൻ ഫോർ ഡെവലപ്മെന്റ് ആക്ഷൻ , പത്തനംതിട്ട

സമാഹരണം

ശ്രീ. രമേഷ് കൃഷ്ണൻ

മലയാള പരിഭാഷ

ശ്രീമതി. സിബി. എ.

രേഖാ വിശകലനം, പരിശോധന

ശ്രീ. ജോ ജോൺ ജോർജ്ജ്

സ്റ്റേറ്റ് പ്രോജക്ട് ഓഫീസർ,
ഐക്യരാഷ്ട്രസഭ വികസന പരിപാടി = എസ്.ഇ.ഒ.സി

ശ്രീ. ബിനോയ് പി. ജോണി

ഫീൽഡ് അസിസ്റ്റന്റ്
എസ്.ഇ.ഒ.സി

ഡിസൈൻ & ലേ ഔട്ട്

ശ്രീരാജ് കെ. ആർ.

ഗൗരിശം ഓഫ്സെറ്റ്, പത്തനംതിട്ട



സന്ദേശം

പ്രകൃതിക്ഷോഭങ്ങളും കാലാവസ്ഥാ വ്യതിയാനവും അനുദിനം ലോകത്തെമ്പാടും വർദ്ധിച്ചു കൊണ്ടിരിക്കുകയാണ്. പ്രകൃതിക്കു മേലുള്ള മനുഷ്യന്റെ അനിയന്ത്രിതമായ കടന്നുകയറ്റം പല രീതിയിലുള്ള പ്രകൃതി ദുരന്തങ്ങളായി മനുഷ്യരാശിയുടെ നിലനിൽപ്പിനു തന്നെ ഭീഷണിയുയർത്തുന്നു. കേരളത്തിലെ ജനസാന്ദ്രതയിലുണ്ടായ മാറ്റം, ഭൂവിനിയോഗത്തിലും കെട്ടിടനിർമ്മാണത്തിലും വന്ന മാറ്റങ്ങൾ ഇവയുടെ ഫലമായി വെള്ളപ്പൊക്കം, വരൾച്ച, കൊടുംകാറ്റ് മറ്റ് പ്രകൃതി ദുരന്തങ്ങൾ എന്നിവ ജനങ്ങൾക്ക് വെല്ലുവിളിയായിത്തുടങ്ങി. ഇത്തരം ദുരന്തങ്ങളോട് നേരിട്ട് പ്രതികരിക്കേണ്ടി വരുന്നതും ആഘാതം അനുഭവിക്കേണ്ടിവരുന്നതും അതാത് പ്രദേശത്തെ ജനങ്ങളാണ്. ഇത്തരം ദുരന്തങ്ങളുടെ പ്രത്യാഘാതങ്ങൾ ലഘൂകരിക്കാനായി പ്രദേശവാസികളെ പ്രാപ്തരാക്കുന്ന പരിപാടിയാണ് സാമൂഹ്യാധിഷ്ഠിത ദുരന്തസാധ്യതാനിവാദനം.



പത്തനംതിട്ട ജില്ലയിലെ പെരിങ്ങര പഞ്ചായത്തിൽ ഈ പരിപാടി ആരംഭിച്ചതും ഈ ലക്ഷ്യം മുന്നിൽ കണ്ടാണ്. പത്തനംതിട്ട ജില്ലയിലാണെങ്കിലും അപ്പർ കുട്ടനാടിന്റെ ഭാഗമായ പെരിങ്ങര വില്ലേജ് വെള്ളപ്പൊക്കത്തിന്റെയും മഴവെള്ളക്കെടുതികളുടെയും ഭൂക്ഷ്യ അനുഭവിക്കുന്ന ഒരു പ്രദേശമാണ്. നെൽകൃഷി മുഖ്യജീവിത മാർഗ്ഗമായ പെരിങ്ങരയിലെ മിക്ക ഭാഗങ്ങളും മൺസൂൺ സീസണിൽ വെള്ളപ്പൊക്കം മൂലം ഒറ്റപ്പെട്ടുപോകാറുണ്ട്. ഈ സാഹചര്യത്തിൽ ജനകീയ പങ്കാളിത്തത്തോടെ ദുരന്തപ്രതിരോധപ്രവർത്തനങ്ങൾ സാധ്യമാക്കുക എന്ന ലക്ഷ്യത്തോടെയാണ് ഐക്യരാഷ്ട്രസഭാ വികസന പരിപാടി (UNDP) യുടെ സഹകരണത്തോടെ സംസ്ഥാന ദുരന്തനിവാരണ അതോറിറ്റി, റവന്യൂവകുപ്പ്, ജില്ലാഭരണകൂടം എന്നിവരുടെ നിർദ്ദേശത്തിൽ സാമൂഹ്യാധിഷ്ഠിത ദുരന്തസാധ്യതാ നിവാരണ പ്രവർത്തനങ്ങൾക്കായി പത്തനംതിട്ട ജില്ലയിൽ പെരിങ്ങര വില്ലേജിനെ തെരഞ്ഞെടുത്തത്. ജനങ്ങളിൽ നിന്ന് ഫലപ്രദമായ രീതിയിൽ അടിയന്തിര പ്രതികരണം ഉറപ്പുവരുത്തുക, ദുരന്തസാധ്യതാ പ്രദേശങ്ങളെ കണ്ടെത്തുക, ദുരന്തലഘൂകരണ രൂപരേഖ തയ്യാറാക്കുക എന്നിവയായിരുന്നു ഈ പദ്ധതിയുടെ പ്രധാന പ്രവർത്തനങ്ങൾ. ഫൗണ്ടേഷൻ ഫോർ ഡവലപ്പ്മെന്റ് ആക്ഷൻ എന്ന സംഘടനയാണ് മേൽപ്പറഞ്ഞ ലക്ഷ്യങ്ങൾക്കായി ഇവിടെ പ്രവർത്തിച്ചത്. ഈ പദ്ധതിയുടെ ഭാഗമായി തയ്യാറാക്കിയ പെരിങ്ങര വില്ലേജിന്റെ ദുരന്തലഘൂകരണ ആസൂത്രണരേഖ ഈ മേഖലയിലെ തുടർപ്രവർത്തനങ്ങൾ കുള്ള ഒരു ആധികാരിക രേഖയായിരിക്കുമെന്ന് എന്നിക്കുറപ്പുണ്ട്.

ഈ അവസരത്തിൽ ഇതിനു വേണ്ടി പ്രവർത്തിച്ച ഫൗണ്ടേഷൻ ഫോർ ഡവലപ്പ്മെന്റ് ആക്ഷൻ എന്ന സംഘടനയുടെ പ്രവർത്തകർ, ജില്ലാപഞ്ചായത്ത് മെമ്പർ, ബ്ലോക്ക് പഞ്ചായത്ത് മെമ്പർ, പഞ്ചായത്ത് ഭരണസമിതി അംഗങ്ങൾ, പൊതുപ്രവർത്തകർ, വില്ലേജ് ഓഫീസർ , മറ്റ് വകുപ്പ് മേധാവികൾ, പൊതുജനങ്ങൾ എന്നിവരോടുള്ള നന്ദിയും കടപ്പാടും അറിയിക്കുന്നു.

ആശംസകളോടെ,

ബീനജേക്കബ്
പ്രസിഡന്റ്, പെരിങ്ങര ഗ്രാമപഞ്ചായത്ത്.

സന്ദേശം



കേരളം ബഹുവിധ ദുരന്തങ്ങൾക്ക് സാധ്യതയുള്ള സംസ്ഥാനമാണ്. വാസയോഗ്യമാണെന്ന് വിശ്വസിക്കുന്ന ഇടങ്ങളിലേക്കുള്ള കുടിയേറ്റം, സുസ്ഥിരതയെ തുണയ്ക്കാത്ത ഭൂവിനിയോഗം, ആഗോള കാലാവസ്ഥ വ്യതിയാനത്തിന്റെ പ്രാദേശിക തലത്തിലെ പ്രകടമായ വെളിപ്പെടലുകൾ, എന്നിവയിലൂടെ പ്രകൃതിദത്ത ദുരന്തങ്ങൾക്കും മനുഷ്യ നിർമ്മിതമായ ദുരന്തങ്ങൾക്കും സാധ്യത വർദ്ധിച്ചുവരുന്നു. ശാസ്ത്രീയവും ചിട്ടയോടു കൂടിയതുമായ ആസൂത്രണത്തിന് ദുരന്തങ്ങളുടെ ഭീകരതയും അതിന്റെ ആവർത്തനവും കുറയ്ക്കാൻ കഴിയും എന്നത് വസ്തുതയാണ്. ഈ വ്യക്തമായ ധാരണ മുൻനിർത്തിയാണ് ദുരന്ത നിവാരണ നിയമം 2005, 30-ാം വകുപ്പിന്റെ (2)(6) പ്രകാരം പ്രാദേശിക ഭരണകൂടങ്ങളോടു ദുരന്ത നിവാരണ ആസൂത്രണ രേഖ തയ്യാറാക്കാൻ നിർദ്ദേശിച്ചിട്ടുള്ളത്.

പെരിങ്ങര കേരളത്തിലെ തന്നെ ഏറ്റവും ദുരന്ത സാധ്യത കൂടിയതും കാലാവസ്ഥാ വ്യതിയാനത്തിന്റെ പ്രാദേശിക ആഘാതങ്ങളും അനുബന്ധ ദുരിതങ്ങളും അനുഭവിക്കുന്നതുമായ ഒരു പ്രദേശമാണ്. മനുഷ്യ ജീവിതത്തിന്റെ നിലനിൽപ്പിന് അനുകൂലമായ സാഹചര്യങ്ങൾ സൃഷ്ടിക്കുന്നതിനു ഈ പ്രദേശത്തിന്റെ ദീർഘകാലവികസന ആസൂത്രണത്തെ ദുരന്ത ലഘൂകരണ പ്രക്രിയയിലേക്ക് ഇത്തരത്തിൽ മുഖ്യധാരാവത്കരണം നടത്തേണ്ടത് അത്യന്താപേക്ഷിതമായിരിക്കുന്നു.

കേരളത്തിലെ മറ്റു ഗ്രാമപഞ്ചായത്തുകൾക്കും സ്വീകരിക്കാവുന്ന ഒരു മാതൃക ആയിരിക്കട്ടെ - എന്നൊരു ലക്ഷ്യവും ഇതോടൊപ്പം ഉണ്ട്.

കേരളത്തിലെ ആദ്യത്തെ സമഗ്രമായ വില്ലേജ് - തല ദുരന്ത നിവാരണ ആസൂത്രണ രേഖയുടെ നിർമ്മാണത്തിന് നൽകിയ എല്ലാ പിന്തുണയ്ക്കും കേരള ദുരന്തനിവാരണ അതോറിറ്റിയുടേയും ഭാരതസർക്കാർ - ഐക്യരാഷ്ട്രസഭയുടെ വികസനപരിപാടി (യു.എൻ.ഡി.പി) യുടേയും പേരിലുള്ള ആത്മാർത്ഥമായ നന്ദി പെരിങ്ങര ഗ്രാമപഞ്ചായത്തിനേയും വില്ലേജ് ഓഫീസിനേയും, പത്തനംതിട്ട ജില്ലാ ദുരന്ത നിവാരണ അതോറിറ്റിയേയും, ഫൗണ്ടേഷൻ ഫോർ ഡെവലപ്മെന്റ് ആക്ഷനേയും ഞാൻ അറിയിച്ചു കൊള്ളുന്നു.

കേരളം സുരക്ഷിത പാതയിൽ - എന്ന യാഥാർത്ഥ്യത്തിലേക്ക് നമുക്ക് ഒരുമിച്ച് മുന്നേറാം....

ഡോ. ശേഖർ. എൽ. കുര്യാക്കോസ്
മെമ്പർ സെക്രട്ടറി
കേരള സംസ്ഥാന ദുരന്തനിവാരണ അതോറിറ്റി

നിർവ്വഹണ പ്രക്രിയ

പ്രാഥമിക വിവര ശേഖരണം	2015 മെയ് 30 ജനപ്രതിനിധികളും തദ്ദേശവാസികളുമായി നടത്തിയ ചർച്ച
വില്ലേജ് തല കുടിയാലോചന	2015 ആഗസ്റ്റ് 22, 18 അംഗങ്ങൾ പങ്കെടുത്തു.
കുടിയാലോചനാ യോഗം (സോൺ 1) മേപ്രാൽ	2015 ഡിസംബർ 28, 43 അംഗങ്ങൾ പങ്കെടുത്തു.
കുടിയാലോചനാ യോഗം (സോൺ 2) കുഴുവേലിപുരം - താമരാൽ	2015 ഡിസംബർ 29, 23 അംഗങ്ങൾ പങ്കെടുത്തു. 2016 ജനുവരി 14, 12 അംഗങ്ങൾ പങ്കെടുത്തു
കുടിയാലോചനാ യോഗം (സോൺ 3) ചാത്തങ്കേരി	2015 ഡിസംബർ 29, 31 അംഗങ്ങൾ പങ്കെടുത്തു.
പുനരാലോചനായോഗം	2016 ജനുവരി 08, 30 അംഗങ്ങൾ പങ്കെടുത്തു
കർമ്മസമിതി അംഗങ്ങൾക്കുള്ള പ്രഥമശുശ്രൂഷ പരിശീലനം	2016 ഫെബ്രുവരി 05, 18 സന്നദ്ധപ്രവർത്തകർ പങ്കെടുത്തു
കർമ്മസമിതി അംഗങ്ങൾക്കുള്ള ദുരിതാശ്വാസ ക്യാമ്പ് നടത്തിപ്പ് - പരിപാലന പരിശീലനം	2016 ഫെബ്രുവരി 06, 23 സന്നദ്ധപ്രവർത്തകർ പങ്കെടുത്തു
പങ്കാളിത്ത ദുരന്ത സാദ്ധ്യതാ നിർണ്ണയം	2016 ഫെബ്രുവരി 27, 15 അംഗങ്ങൾ പങ്കെടുത്തു, 2016 മാർച്ച് 03, അംഗങ്ങൾ പങ്കെടുത്തു
കർമ്മസമിതി അംഗങ്ങൾക്കുള്ള തെരച്ചിൽ രക്ഷപെടുത്തൽ പരിശീലന പരിപാടി	2016 മാർച്ച് 12, 42 സന്നദ്ധപ്രവർത്തകർ പങ്കെടുത്തു
വില്ലേജ് ദുരന്ത നിവാരണ ആസൂത്രണ രേഖ അംഗീകരിക്കൽ	05.07.2017 ന് പത്തനംതിട്ട ജില്ലാ ദുരന്ത നിവാരണ അതോറിറ്റി അംഗീകരിച്ചു.

ഉള്ളടക്കം

അദ്ധ്യായം 1 - ആമുഖം	പേജ്. 9
അദ്ധ്യായം 2 - സമൂഹത്തിന്റെ കാര്യശേഷി വർദ്ധനവ്	പേജ്. 13
അദ്ധ്യായം 3 - ദുരന്തങ്ങളും വിധേയത്വവും ദൈന്യതയും	പേജ്. 30
അദ്ധ്യായം 4 - ദുരന്ത ലഘൂകരണ പ്രവർത്തനങ്ങൾ	പേജ്. 36
അദ്ധ്യായം 5 - ദുരന്ത പ്രതികരണ ആസൂത്രണം	പേജ്. 37
വിഭവ വിവരങ്ങൾ	പേജ്. 47

ആമുഖം

ലക്ഷ്യം

ഒരു നാഴികക്കല്ല് എന്നുതന്നെ വിശേഷിപ്പിക്കാവുന്ന 2005 ലെ ദുരന്ത നിവാരണ നിയമം നിലവിൽ വന്നതു മുതൽ ദുരന്ത ലഘൂകരണ മേഖലയിൽ ഒരു കുതിപ്പു തന്നെ അനുഭവപ്പെട്ടു തുടങ്ങി. ദുരന്തങ്ങളുണ്ടാകുമ്പോഴുള്ള പ്രതികരണം മാത്രമല്ലാതെ ദുരന്തങ്ങൾക്കെതിരെ തയ്യാറെടുക്കൽ, മുൻകരുതൽ, ലഘൂകരണം, അവയുടെ നിവാരണം, പുനരധിവാസത്തിലേക്കും പുനർനിർമ്മാണത്തിലേക്കുമുള്ള തയ്യാറെടുപ്പ് തുടങ്ങിയ എല്ലാ ഘടകങ്ങളേയും സമന്വയിപ്പിച്ച് മുൻകൈയെടുക്കുവാനുള്ള സമഗ്രമായ, ഒരു മാതൃകാ വ്യതിയാനത്തിന് പ്രമുഖമായ അംഗീകാരം കിട്ടി. ദുരന്ത നിവാരണ സംബന്ധമായ ദേശീയ കാഴ്ചപ്പാടിലൂന്നിയ സമഗ്രമായ നയം സ്വപ്രേരണാത്മകമായ ബഹുമുഖ ദുരന്തനിവാരണ നിർവ്വഹണ സാങ്കേതിക വിദ്യകളാൽ നയിക്കപ്പെടുന്ന നൈപുണ്യങ്ങളിലൂടെ ദുരന്ത നിവാരണം പ്രാപ്യമാക്കുക എന്നതാണ്. സമൂഹത്തിൽ ജീവനും സ്വത്തിനും ദുരിതങ്ങൾ ഉണ്ടാക്കാവുന്ന ആഘാതങ്ങൾ കുറയ്ക്കുന്നതിലേക്കുള്ള തയ്യാറെടുക്കൽ, ദുരന്ത നിവാരണം തുടങ്ങിയവ ഉന്നത മേഖല ആയിത്തീരുകയും അപ്രകാരമുള്ള പ്രവർത്തനത്തിലൂടെ സർക്കാർ ഏജൻസികളുടെയും മറ്റു സാമൂഹിക കൂട്ടായ്മകളുടെയും സമ്മിശ്ര ശ്രമങ്ങൾ സാമൂഹിക വിഭാഗങ്ങളെ മുന്നോട്ടുനയിക്കുകയും അവർക്ക് സംവേഗശക്തിയും സംരക്ഷണവും പകരുകയും ചെയ്യുന്ന ആശാവഹമായ ഇടപെടലുകൾക്കു രൂപം നൽകുന്ന പുതുരീതികൾ തുറക്കപ്പെടുകയും ചെയ്തു.

പശ്ചാത്തലം

കേരളാ ഗവൺമെന്റ് റവന്യൂ ദുരന്ത നിവാരണ വകുപ്പിന്റെ നേതൃത്വത്തിൽ ദുരന്തങ്ങൾക്കും കാലാവസ്ഥാ വ്യതിയാനത്തിനുമെതിരെ ജനങ്ങളുടെ ശേഷി വർദ്ധിപ്പിക്കുന്നതിനായി ഭാരത സർക്കാർ യു. എൻ. ഡി. പി. പ്രോജക്ട് പെരിങ്ങരയിൽ നടത്തിവരികയാണ്. ഇതിന്റെ ഭാഗമായിട്ടാണ് പത്തനംതിട്ട ജില്ലയിലെ പെരിങ്ങര വില്ലേജും കൊല്ലം ജില്ലയിലെ മൺറോതുരുത്ത് വില്ലേജും ജില്ലാ ദുരന്ത നിവാരണ അതോറിറ്റിയുടെ നേതൃത്വത്തിൽ സാമൂഹ്യാധിഷ്ഠിത ദുരന്ത സാധ്യതാ ലഘൂകരണ പദ്ധതി ജനപങ്കാളിത്തത്തോടെ നടപ്പാക്കാനായി തെരഞ്ഞെടുത്തത്.

ദുരന്തങ്ങളെക്കുറിച്ച് ജനങ്ങളിൽ അവബോധം സൃഷ്ടിക്കൽ, അടിയന്തിര പ്രതികരണ സമിതികളുടെ രൂപീകരണം, ഈ സമിതികൾക്ക് പരിശീലനം നൽകുകയും അതുവഴി ശേഷിവർദ്ധിപ്പിക്കലും, വിഭവ സാമൂഹിക അപകട ഭൂപടം തയ്യാറാക്കൽ, ജനങ്ങളെ സുരക്ഷിതസ്ഥാനങ്ങളിലേക്ക് മാറ്റിപാർപ്പിക്കുന്നതിനുള്ള പദ്ധതി ഭൂപടമുൾപ്പെടെ ജനപങ്കാളിത്തത്തോടെ തയ്യാറാക്കുക, പ്രാദേശിക പ്രശ്നങ്ങളെ കണ്ടെത്തി മുൻഗണനാക്രമത്തിൽ പ്രശ്ന വിശകലനവും പരിഹാരവും കണ്ടെത്തി പങ്കാളിത്ത പ്രക്രിയയിലൂടെ നടപ്പിലാക്കുക. വില്ലേജ് തല ദുരന്ത നിവാരണപദ്ധതി തയ്യാറാക്കുക. എന്നിവയാണ് ഈ പദ്ധതിയുടെ പ്രധാന പ്രവർത്തനങ്ങളായി നിശ്ചയിച്ചിട്ടുള്ളത്.

സാമൂഹിക ദുരന്താപത്ശ്ചകാ ദുരീകരണ പദ്ധതി

ദുരന്തം എന്നത് ഒരു പ്രദേശത്ത് പ്രകൃതിദത്തമോ മനുഷ്യജനിതമായതോ, സാമൂഹികമായ അജ്ഞതയുടെയും ശ്രദ്ധക്കുറവിന്റെയും ഫലമായതോ ആയ കാരണങ്ങളാൽ ഉരുത്തിരിഞ്ഞ ഭീമമായ ജൈവ നഷ്ടങ്ങൾക്കും വസ്തുവകകൾ, സമ്പത്ത്, പരിസ്ഥിതി തുടങ്ങിയ ഘടകങ്ങൾക്ക്

ആത്യധികമായ ഭീഷണികൾ അനുഭവപ്പെടുന്ന പ്രദേശത്തെ മനുഷ്യനും ജീവജാലങ്ങൾക്കും നേരിടുന്നതിനും പ്രതിരോധിക്കാനും കഴിയുന്നതിലും അതീതമായ അളവിലുള്ള ആഘാതങ്ങൾക്ക് വഴിതുറക്കുന്നതുമായ ആകസ്മികമായ ഒരു ദാരുണസംഭവമായാണ് നിർവ്വചിക്കപ്പെടുന്നത്.

ഒരു പ്രദേശത്ത് ഏതുതരം ദുരന്തമുണ്ടായാലും അതിന്റെ ബുദ്ധിമുട്ടുകൾ ഏറ്റവും കൂടുതൽ അനുഭവിക്കേണ്ടിവരുന്നത് അവിടുത്തെ ജനങ്ങളാണ്. അവർ തന്നെയാണ് ആദ്യമായി പ്രതികരിക്കേണ്ടിവരുന്നതും. മുൻപുണ്ടായിരുന്ന ദുരന്ത നിവാരണ ലഘൂകരണ പരിപാടികളിൽ സാധാരണ ജനങ്ങളുടെ പങ്കാളിത്തം കാര്യമായി വിലയിരുത്തപ്പെട്ടിരുന്നില്ല. തീരുമാനങ്ങൾ മുകൾത്തട്ടിലെടുത്ത് താഴെത്തട്ടിലേക്ക് നടപ്പാക്കപ്പെടുക എന്നതായിരുന്നു അന്നത്തെ രീതി. എന്നാൽ സാമൂഹ്യാധിഷ്ഠിത ദുരന്ത നിവാരണ പദ്ധതികളിൽ വിവിധ പ്രവർത്തനങ്ങളിലൂടെയുള്ള ജനങ്ങളുടെ ശാക്തീകരണം, അതു വഴിയുള്ള ജന പങ്കാളിത്തം ഉറപ്പുവരുത്തൽ, എന്നിവയ്ക്ക് പ്രാമുഖ്യം നൽകുക വഴി ഇതിന്റെയെല്ലാം പൂർണ്ണ ഉടമസ്ഥാവകാശം ജനങ്ങൾക്കുള്ളതാണെന്നും അങ്ങനെ സുസ്ഥിര വികസനത്തിലേക്കെത്തിച്ചേരാമെന്നും ഉറപ്പു നൽകുന്നു. ഇത്തരം സാമൂഹ്യാധിഷ്ഠിത പദ്ധതികളിൽ ജനങ്ങൾക്ക് അവരുടെ സാഹചര്യങ്ങളെ കൃത്യമായി അനുഭവങ്ങളുടെ അടിസ്ഥാനത്തിൽ വിലയിരുത്താൻ സാധിക്കുന്നു. ഇവിടെ ജനങ്ങളുടെ പങ്കാളിത്തം തീരുമാനങ്ങൾ എടുക്കുന്നതിലും പരിപാടികൾ ആസൂത്രണം ചെയ്യുന്നതിലും മാത്രമല്ല ആ പ്രദേശത്ത് ഇത് നടപ്പാക്കി വിജയിപ്പിക്കുന്നതിലും കൂടിയാണ്. ആ പ്രദേശത്തെ അപകടാവസ്ഥ വിലയിരുത്തുന്നതിനും ജനങ്ങളുടെ കഴിവും ശേഷിയും ദുരന്തനിവാരണ ലഘൂകരണ മേഖലയിൽ ഉപയോഗപ്പെടുത്തുന്നതിനും സാധിക്കുന്നു. ഈ മേഖലയിൽ വൈദഗ്ദ്ധ്യം നേടിയവരുടെ നേതൃത്വത്തിൽ ശാസ്ത്രീയതയുടെ അടിസ്ഥാനത്തിൽ അപകടസാധ്യതകളെ വിലയിരുത്തുകയും അതിലൂടെ ജനങ്ങളെ ശാക്തീകരിക്കുകയുമാണ് ദുരന്ത ലഘൂകരണ നിവാരണപദ്ധതികളിലൂടെ ലക്ഷ്യമിടുന്നത്. ആശയരൂപീകരണം, ആസൂത്രണം നിർവ്വഹണം, വിലയിരുത്തൽ എന്നിവയിലൂടെ ജനസമൂഹത്തെ ദുരന്തനിവാരണത്തിന് സജ്ജരാക്കുകയെന്നതാണ് ഇതിന്റെ മുഖ്യലക്ഷ്യം.

ഉദ്ദേശ്യം

അപകടസാധ്യത കൂടിയ പ്രദേശങ്ങളിൽ താമസിക്കുന്ന ജനവിഭാഗങ്ങളെ സംഘടിപ്പിച്ച് ദുരന്തങ്ങളുടെ, അവ പ്രകൃതിയിലെ മാറ്റങ്ങൾ മൂലമാണെങ്കിലും മനുഷ്യ നിർമ്മിതമാണെങ്കിലും ആഘാതം പരമാവധി കുറയ്ക്കുക, വ്യക്തികളുടെയും ജനസമൂഹങ്ങളുടെയും അതിജീവന ശേഷി കൂട്ടുക, ദുരന്തങ്ങളുടെ തീവ്രത കുറയ്ക്കുന്നതിനാവശ്യമായ പ്രദേശവാസികളുടെ അറിവും ശേഷിയും വർദ്ധിപ്പിച്ചു കൊണ്ട് ജനങ്ങളുടെ ശാക്തീകരണത്തിലൂടെ പൂർവാവസ്ഥയിലേക്ക് ആ ജനസമൂഹത്തെ തിരിച്ചു കൊണ്ടുവരിക എന്നുള്ളതുമാണ് പ്രധാന ഉദ്ദേശ്യം.

ലക്ഷ്യങ്ങൾ

- 1 ദുരന്തത്തിനു മുൻപും ദുരന്തസമയത്തും ദുരന്തത്തിനു ശേഷവും സാഹചര്യങ്ങൾക്കനുസരിച്ച് പ്രവർത്തിക്കാൻ ജനസമൂഹത്തെ സജ്ജരാക്കുക.
- 2 ദുരന്തങ്ങളുടെ ആഘാതം പരമാവധി കുറയ്ക്കുന്നതിനായി ജനങ്ങളുടെ നിലവിലുള്ള ശേഷി ഉയർത്തുന്നതിനായി അവരെ ശാക്തീകരിക്കുക.
- 3 ജില്ലാ ഭരണകൂടത്തിനും തദ്ദേശഭരണസംവിധാനത്തിനും ദുരിതാശ്വാസ പ്രവർത്തനങ്ങൾക്ക് ആവശ്യമായ സഹായ സഹകരണങ്ങൾ നൽകുക.

പത്തനംതിട്ട ജില്ല

സഹ്യപർവ്വതത്തിന്റെ മടിത്തട്ടിലെ മലയോര പ്രദേശങ്ങളെ കുട്ടിച്ചേർത്തുകൊണ്ട് 1982 നവംബർ 01-ാം തീയതിയാണ് പത്തനംതിട്ട ജില്ല രൂപീകരിക്കപ്പെട്ടത്. പന്തളം രാജാവിന്റെ ഭരണത്തിൽ പണ്ടുണ്ടായിരുന്ന പ്രദേശങ്ങളാണ് ഇപ്പോഴത്തെ പത്തനംതിട്ട ജില്ലയിൽ ഉൾപ്പെടുന്നത്. നേരത്തെ ഇവ കൊല്ലം, ആലപ്പുഴ ജില്ലകളുടെ ഭാഗമായിരുന്നു. ഈ പ്രദേശങ്ങളുടെ പിന്നോക്കാവസ്ഥയാണ് പത്തനംതിട്ട എന്ന പ്രത്യേക ജില്ലയുടെ രൂപീകരണത്തിന് കാരണം. കോട്ടയം, ഇടുക്കി, ആലപ്പുഴ, കൊല്ലം ജില്ലകളുമായി അതിർത്തി പങ്കിടുന്ന പത്തനംതിട്ടയുടെ കിഴക്കൻ അതിർത്തി തമിഴ്നാടുമായും പങ്കുവയ്ക്കുന്നു. 2642 ച. മീ വിസ്തീർണ്ണമുള്ള ഈ ജില്ലയുടെ പകുതിയോളം വന പ്രദേശമാണ്. ഇവിടുത്തെ 80% ജനങ്ങളും നേരിട്ടോ അല്ലാതെയോ കൃഷിയുമായി ബന്ധപ്പെട്ട് ജീവിക്കുന്നു. കേരളത്തിലെ നദികളിൽ പ്രധാനപ്പെട്ട പമ്പാ നദി, അച്ചൻകോവിലാർ, മണിമലയാർ എന്നിവ ഒഴുകുന്നത് പത്തനംതിട്ട ജില്ലയിൽ നിന്നാണ്, (കേരളത്തിലെ വൈദ്യുതിയുടെ 30% ഉല്പാദിപ്പിക്കപ്പെടുന്നത്.) പത്തനംതിട്ട എന്നാൽ വീട് എന്നും അർത്ഥമുണ്ട്. അച്ചൻകോവിലാറിന്റെ തിട്ടയിൽ നിരനിരയായി വീട് വച്ച് അധിവസിച്ചവരിൽ നിന്നും ഈ പേർ വന്നു എന്നും വിശ്വസിക്കപ്പെടുന്നു.

അടൂർ, കോഴഞ്ചേരി, മല്ലപ്പള്ളി, തിരുവല്ല, റാന്നി എന്നിങ്ങനെ 5 താലൂക്കുകളും 4 മുനിസിപ്പാലിറ്റിയും 54 പഞ്ചായത്തുകളുമാണ് ജില്ലയിലുള്ളത്. 2011-ലെ സെൻസസ് പ്രകാരം 1197412 ന് ഇവിടുത്തെ ജനസംഖ്യ.

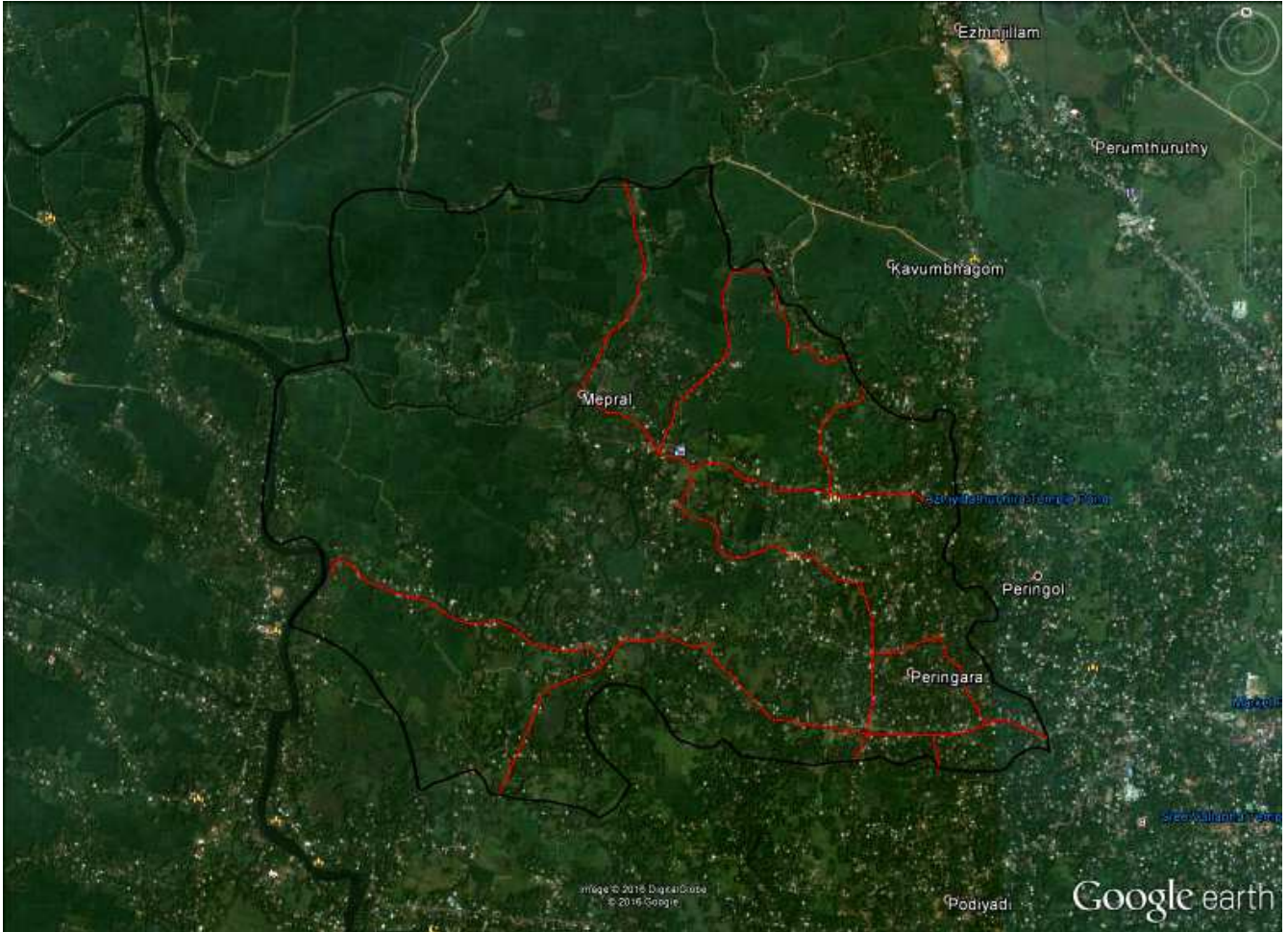
പത്തനംതിട്ട ഭൂപടം



പെരിങ്ങര വില്ലേജ്

വികസന സൂചികകളായ ആരോഗ്യം, വിദ്യാഭ്യാസം, ജീവിതദൈർഘ്യം, സ്ത്രീ ശാക്തീകരണം തുടങ്ങിയവയിലെല്ലാം പത്തനംതിട്ട ജില്ല വളരെ മുന്നിലാണ്. എങ്കിലും ഭൂകമ്പസാധ്യതാ പഠനങ്ങളനുസരിച്ച് സോൺ 3 ലാണ് ഈ ജില്ല ഉൾപ്പെട്ടിരിക്കുന്നത്. ദുരന്തങ്ങളും അപകടങ്ങളും

ഉണ്ടാകാനുള്ള സാധ്യതാ പ്രദേശമാണിത്. ജില്ലയിലെ താഴ്ന്ന പ്രദേശങ്ങൾ ഉൾപ്പെടുന്ന തിരുവല്ല താലൂക്കിൽ പ്രധാനമായും അപകട ഭീഷണി മുഴക്കുന്നത് വെള്ളപ്പൊക്കമാണ്. പെരിങ്ങര താലൂക്കിലെ സ്വാമി പാലം, മേപ്രാൽ റോഡ്, മൂവടത്തുപടി- മേപ്രാൽ റോഡ് എന്നീ മേഖലകൾ വെള്ളപ്പൊക്ക സാധ്യതാ പ്രദേശങ്ങളാണ്.



ഗുഗിൾ മാപ്പ് പെരിങ്ങര വില്ലേജ്

അദ്ധ്യായം - 2

സമൂഹത്തിന്റെ കാര്യശേഷി വർദ്ധനവ്.

പഞ്ചായത്ത് തല ആലോചനാ യോഗം



പഞ്ചായത്ത്തല ആലോചനായോഗം

സാമൂഹ്യാധിഷ്ഠിത ദുരന്ത സാധ്യതാ നിവാരണപദ്ധതി നടപ്പിലാക്കുന്നതിനായുള്ള വില്ലേജ് തല ആലോചനായോഗം ദുരന്ത സാധ്യതാനിവാരണ പരിപാടി വില്ലേജ് തലത്തിൽ ഏകോപിപ്പിക്കുന്നത് വില്ലേജ് ഓഫീസർമാരാണ്. 2015 ആഗസ്റ്റ് 22-ാം തീയതി പെരിങ്ങര പഞ്ചായത്ത് പ്രസിഡന്റിന്റെ നേതൃത്വത്തിൽ പെരിങ്ങര പഞ്ചായത്ത് കോൺഫറൻസ് ഹാളിൽ വച്ച് ഒരു ഏകോപനയോഗം വിളിച്ചു ചേർത്തു. ജനപ്രതിനിധികൾ, വിവിധ വകുപ്പുമേധാവികൾ, രാഷ്ട്രീയപ്രവർത്തകർ, സാമൂഹ്യപ്രവർത്തകർ, കുടുംബശ്രീ കമ്മ്യൂണിറ്റി ഡവലപ്മെന്റ് സൊസൈറ്റി (സി.ഡി.എസ്) തുടങ്ങിയവരായിരുന്നു ഈ യോഗത്തിൽ പങ്കെടുത്തത്. സാമൂഹ്യാധിഷ്ഠിത ദുരന്ത സാധ്യതാ നിവാരണപദ്ധതിയുടെ ഉദ്ദേശ്യലക്ഷ്യങ്ങൾ, വില്ലേജ് തല ദുരന്ത സാധ്യതാനിവാരണ കമ്മിറ്റിയുടെ രൂപീകരണം, ദുരന്ത സാധ്യതാ പഠനത്തിനുവേണ്ടിയുള്ള പ്രത്യേക പരിപാടികൾ എന്നിവയെക്കുറിച്ച് യോഗത്തിൽ ചർച്ച ചെയ്ത് തീരുമാനമെടുത്തു.

യോഗത്തിൽ വിവിധ വകുപ്പുകളെ പ്രതിനിധീകരിച്ച് ഡോക്ടർമാർ, പഞ്ചായത്ത് സെക്രട്ടറി, എഞ്ചിനീയർ, കൃഷി ഓഫീസർ, ഐ.സി.ഡി.എസ് സൂപ്പർവൈസർ, കർഷക പ്രതിനിധികൾ, തുടങ്ങിയവർ ചർച്ചയിൽ പങ്കാളികളായി. ഐക്യരാഷ്ട്ര സഭാ വികസന പരിപാടി കേരളത്തിൽ നടപ്പാക്കുന്ന പ്രവർത്തനങ്ങളെ കുറിച്ച് പ്രോജക്ട് ഓഫീസർ വിശദീകരിച്ചു. അതോടൊപ്പം സാമൂഹ്യാധിഷ്ഠിത ദുരന്ത സാധ്യതാ നിവാരണപദ്ധതി ഫണ്ടിംഗ് ഫോർ ഡെവലപ്മെന്റ് ആക്ഷന്റെ പ്രതിനിധികൾ പെരിങ്ങര ദുരന്ത സാധ്യതാ നിവാരണ പ്ലാൻ തയ്യാറാക്കുന്നതിനു മുന്നോടിയായി

ട്ടുള്ള പ്രവർത്തനങ്ങളെക്കുറിച്ച് വിശദീകരിച്ചു. ദുരന്ത സാധ്യതാ നിവാരണപദ്ധതിയുടെ ഭാഗമായി അതിൽ ഉൾപ്പെടുത്തേണ്ടുന്ന അപകടസാധ്യതയിൽ ഉള്ള ജനവിഭാഗങ്ങളെ കണ്ടെത്തുക, വില്ലേജ് തല ദുരന്ത സാധ്യതാ നിവാരണകമ്മിറ്റി രൂപീകരണം, ദുരന്ത സാധ്യതാ പ്രദേശങ്ങളടങ്ങുന്ന ഭൂപടം തയ്യാറാക്കൽ, അടിയന്തിര പ്രതികരണ സമിതികളുടെ രൂപീകരണം അവർക്കായുള്ള വിവിധ പരിശീലന പരിപാടികൾ തുടങ്ങിയവയെക്കുറിച്ച് യോഗത്തിൽ വിശദീകരിച്ചു. തുടർന്ന് പെരിങ്ങര വില്ലേജിൽ കാലവർഷ സമയത്ത് നേരിടേണ്ടി വരുന്ന വെള്ളപ്പൊക്ക ഭീഷണിയേയും കെടുതികളേയും കുറിച്ച് ഗ്രാമപഞ്ചായത്ത് പ്രസിഡന്റ് വിശദീകരിച്ചു. അപ്പർകൂട്ടനാടിന്റെ ഭാഗമായ പെരിങ്ങര വില്ലേജിന് കൂട്ടനാടുമായി സാദൃശ്യമുള്ള ഭൂപ്രകൃതിയാണ് ഉള്ളത്.



പദ്ധതി വിശദീകരണം : ശ്രീമതി സിബി എ. (പ്രോജക്ട് കോ-ഓർഡിനേറ്റർ, എഫ്.ഡി.എ)

കൃഷിയും താറാവു വളർത്തലുമാണ് പ്രധാന ഉപജീവന മാർഗ്ഗങ്ങൾ. മഴക്കാലത്ത് മണിമലയാറ്റിലെ വെള്ളം ഒഴുകിയെത്തി ജനങ്ങളുടെ സ്വൈര്യ ജീവിതത്തിന് ഭീഷണിയുയർത്തുന്നു. എല്ലാ വർഷവും റവന്യൂ വകുപ്പിന്റെ നേതൃത്വത്തിൽ ദുരിതാശ്വാസ ക്യാമ്പുകൾ നടത്താറുണ്ട്. ഇവിടുത്തെ ദുരന്ത സാധ്യത സംബന്ധിച്ച് ഗ്രാമപഞ്ചായത്ത് ഒരു പഞ്ചായത്ത് തല ദുരന്ത നിവാരണ കമ്മിറ്റി രൂപീകരിക്കുകയും ഒരു ഡയറക്ടറി പ്രസിദ്ധപ്പെടുത്തുകയും ചെയ്തിട്ടുണ്ട്. ഇതിൽ അടിയന്തിര ഘട്ടങ്ങളിൽ ആവശ്യമുള്ള വിവിധ വകുപ്പുകളുടേയും ഉദ്യോഗസ്ഥരുടേയും ചില പ്രത്യേക മേഖലകളിൽ വൈദഗ്ദ്ധ്യമുള്ള തദ്ദേശവാസികളുടേയും ടെലഫോൺ നമ്പറുകളും ഉൾക്കൊള്ളിച്ചിട്ടുണ്ട്.

ഈ പ്രദേശത്തെ പ്രധാന പ്രശ്നങ്ങളെ താഴെപ്പറയുന്ന രീതിയിൽ തരംതിരിക്കാം.

- | | |
|----------------------------------|-----------------------------|
| 1. കാലാവസ്ഥാ വ്യതിയാന ദുരന്തങ്ങൾ | 5. കെട്ടിടങ്ങൾ താഴ്ന്നുപോകൽ |
| 2. ശുചീകരണ സംവിധാനങ്ങളുടെ അഭാവം | 6. തൊഴിലില്ലായ്മ |
| 3. മലിനജലം | 7. ഗതാഗത പ്രശ്നങ്ങൾ |
| 4. ആരോഗ്യ പ്രശ്നങ്ങൾ | |

പുതുതായി തെരഞ്ഞെടുക്കപ്പെട്ട പ്രതിനിധികൾക്കായുള്ള പരിശീലന പരിപാടി

2016 ജനുവരി 8-ാം തീയതി പെരിങ്ങര ഗ്രാമ പഞ്ചായത്ത് കോൺഫറൻസ് ഹാളിൽ വച്ച് ബോധവൽക്കരണ പരിപാടി സംഘടിപ്പിച്ചു. അതിൽ ഗ്രാമപഞ്ചായത്ത് ബ്ലോക്ക് പഞ്ചായത്ത് പ്രതിനിധികൾ, അദ്ധ്യാപകർ, പോലീസ് ഉദ്യോഗസ്ഥർ, റനവ്യൂ ഉദ്യോഗസ്ഥർ തുടങ്ങിയവർ പങ്കെടുത്തു.



ക്ലാസ്സ് നയിക്കുന്നത് : ശ്രീ. പ്രദീപ് ജി.എസ്. (ഹസാർഡ് അനലിസ്റ്റ് എസ്.ഇ.ഒ.സി)

പെരിങ്ങര വില്ലേജിന്റെ പ്രധാന പ്രശ്നമായ വെള്ളപ്പൊക്കം അനുബന്ധ പ്രശ്നങ്ങൾ, ദുരന്ത സാധ്യത, തുടങ്ങിയ വിഷയങ്ങളാണ് ഇതിൽ പ്രധാനമായും ചർച്ച ചെയ്തത്. ജനങ്ങളുടെ കഴിവിനെയും ശേഷിയെയും വികസിപ്പിച്ചുകൊണ്ട് ദുരന്ത നിവാരണ പ്രവർത്തന സാധ്യതകളെ എങ്ങനെ പ്രയോജനപ്പെടുത്താം എന്നതായിരുന്നു ഈ യോഗങ്ങളുടെ കാതൽ. രാജ്യത്തിന്റെ വിവിധഭാഗങ്ങളിൽ ദുരന്ത സാധ്യതാ നിവാരണവുമായി ബന്ധപ്പെട്ട് ഐക്യരാഷ്ട്ര വികസന പരിപാടി (UNDP) നടത്തുന്ന പദ്ധതികളും കേരളത്തിലെ UNDP യുടെ പ്രവർത്തനങ്ങളെക്കുറിച്ചും പ്രതിനിധികൾ വിശദീകരിച്ചു.

സാമൂഹ്യാധിഷ്ഠിത ദുരന്തസാധ്യതാ മേഖലാ യോഗങ്ങൾ

2015 ഡിസംബർ 28 ന് ഒന്നാം മേഖലാ യോഗം മേപ്രാൽ എന്ന സ്ഥലത്തുവെച്ചും ഡിസംബർ 29-ാം തീയതി താമരാൽ, ചാത്തങ്കേരി എന്നിവിടങ്ങളിൽ വെച്ചും മേഖലാ യോഗങ്ങൾ സംഘടിപ്പിച്ചു. 2016 ജനുവരി 14 നും കുഴുവേലിപ്പുറത്ത് വച്ച് രണ്ടാം മേഖലാ യോഗം ഒരിക്കൽ കൂടി പഞ്ചായത്തിന്റെ നിർദ്ദേശപ്രകാരം സംഘടിപ്പിച്ചു. ഗ്രാമ പഞ്ചായത്ത് പ്രസിഡന്റ്, സെക്രട്ടറി, ജനപ്രതിനിധികൾ, അംഗനവാടി ജീവനക്കാർ, സന്നദ്ധ പ്രവർത്തകർ, കുടുംബശ്രീ അംഗങ്ങൾ, ആരോഗ്യ പ്രവർത്തകർ തുടങ്ങിയവർ പങ്കെടുത്തു. ജനങ്ങളുടെ പങ്കാളിത്തത്തോടുകൂടി ദുരന്ത നിവാരണ പ്രവർത്തനങ്ങൾ ഏകോപിപ്പിക്കുന്നതിനെക്കുറിച്ച് ഐക്യരാഷ്ട്ര വികസന പരിപാടി (UNDP) പ്രതിനിധികൾ വിശദീകരിച്ചു.

പിന്നീട് അടിയന്തിര പ്രതികരണ സമിതികളുടെ രൂപീകരണം നടന്നു. അവ യഥാക്രമം

1. തെരച്ചിൽ, രക്ഷപെടുത്തൽ (Search & Rescue)
2. പ്രഥമ ശുശ്രൂഷ (First Aid)



ദുരന്ത നിവാരണ കാലാവസ്ഥ വ്യതിയാന പരിപാടി വിശദീകരണം
ശ്രീ. രമേഷ് കുഷ്ണൻ (ഡയറക്ടർ എഫ്.ഡി.എ.)

3. ക്യാമ്പ് നടത്തിപ്പ് (Shelter Management)

എന്നിവയാണ്. കേരള ഫയർ & റെസ്ക്യൂ വകുപ്പിന്റെ നേതൃത്വത്തിൽ, ഇൻഡ്യൻ ഇൻസ്റ്റിറ്റ്യൂട്ട് ഓഫ് എമർജൻസി മെഡിക്കൽ സർവീസസ് എന്ന അംഗീകൃത ഏജൻസിയുടെ നേതൃത്വത്തിലും പരിശീലനം നൽകി. അടിയന്തിര സമിതികളുടെ അവസാന പട്ടിക വാർഡ് മെമ്പർമാരുടെയും അതാത് പ്രദേശത്തെ പ്രധാന വ്യക്തികളുടെയും നേതൃത്വത്തിൽ തയ്യാറാക്കി അംഗീകരിച്ചു.



അടിയന്തിര പ്രതികരണ സമിതി അംഗങ്ങളുടെ രൂപീകരണം

പങ്കാളിത്താധിഷ്ഠിത ദുരന്ത തീവ്രത അപഗ്രഥനം
Participatory Capacity Vulnerability Assessment - PCVA)

ദുരന്തങ്ങൾ മൂലമുണ്ടാകുന്ന അപകടങ്ങളും ശേഷമുണ്ടാകുന്ന ആഘാതങ്ങളും ലഘൂകരിക്കുന്നതിനായി ഉപയോഗിക്കുന്ന ഒരു പങ്കാളിത്ത പ്രക്രിയയാണു പങ്കാളിത്താധിഷ്ഠിത ദുരന്ത തീവ്രത അപഗ്രഥനം. (സമൂഹത്തിന്റെ പുനപ്രാപ്തി ക്രിയാത്മകമായി രൂപകല്പന ചെയ്യാൻ ഈ പ്രക്രിയയിലൂടെ സാധിക്കും. ദുരന്തസാധ്യതാ പ്രദേശങ്ങളിൽ നിലനിൽക്കുന്ന അപകടങ്ങളെക്കുറിച്ച് ജനങ്ങളെ വേഗത്തിൽ അറിയിക്കുവാനും ദുരന്ത ലഘൂകരണത്തിനാവശ്യമായ രീതിയിൽ ജനങ്ങളുടെ കാര്യശേഷി വികസിപ്പിക്കുവാനും ഈ പ്രക്രിയയിലൂടെ സാധിക്കും. ശാസ്ത്രീയമായ അറിവുകളുടെ പ്രചരണവും ഏകീകരണത്തിലൂടെയുമുള്ള ദുരന്ത സാധ്യതാ നിർണ്ണയവും അപഗ്രഥനവുമാണ് ഈ പ്രക്രിയയിലൂടെ സാധ്യമാകുന്നത്.



പഞ്ചായത്ത് പ്രതിനിധികൾ പങ്കാളിത്ത പഠന പ്രക്രിയയിലൂടെ വിവര ശേഖരണത്തിനായുള്ള വിവിധ ഭൂപടങ്ങൾ നിർമ്മിക്കുന്നു.

പങ്കാളിത്ത പഠനം പെരിങ്ങര വില്ലേജിൽ 2016 ഫെബ്രുവരി 27 ൽ സംഘടിപ്പിച്ചു. അപകട സാധ്യത കൂടിയ പ്രദേശങ്ങളിലെ ജന വിഭാഗങ്ങളുടെ പങ്കാളിത്തത്തോടെ നടപ്പാക്കുന്ന ഈ പ്രക്രിയയിൽ ദുരന്തങ്ങളുടെ സാധ്യത, ആഘാതം എന്നിവയെക്കുറിച്ച് ആഴത്തിലുള്ള പഠനവും ഒപ്പം ദുരന്തങ്ങളെ മുന്നിൽ കണ്ട് അവയെ നേരിടാനുള്ള ശാക്തീകരണവും, പ്രചോദനവും ഈ ജനസമൂഹങ്ങൾക്ക് സാധ്യമാക്കുക എന്നതും ഈ പഠനത്തിലൂടെ നേടാൻ സാധിച്ചു. പ്രാദേശിക മുൻഗണനകൾക്കനുസൃതമായി തീരുമാനങ്ങളെടുക്കാനും ദുരന്തങ്ങൾക്കു ശേഷം ആ ഭൂവിഭാഗത്തെയും ജനങ്ങളെയും പൂർവ്വ സ്ഥിതിയിലേക്ക് കൊണ്ടുവരാനും ദുരന്തങ്ങൾക്കെതിരെ സജ്ജരാക്കി ഒരു സുസ്ഥിര വികസനം സാധ്യമാക്കാനും ഈ പ്രക്രിയയിലൂടെ സാധിക്കും. വിഭവ ഭൂപടം, സാമൂഹ്യ ഭൂപടം, അപകട സാധ്യതാ ഭൂപടം, അപകടമുണ്ടായാൽ ജനങ്ങളെ മാറ്റിപ്പാർപ്പിക്കേണ്ട പ്രദേശങ്ങളും അവിടെക്കെത്തിച്ചേരാനുള്ള വഴികളും സൂചിപ്പിക്കുന്ന ഭൂപടം എന്നിവ തയ്യാറാക്കൽ, പ്രദേശത്തെ ജനങ്ങൾ

അഭിമുഖീകരിക്കുന്ന പ്രശ്നങ്ങളുടെ മുൻഗണനാക്രമം തയ്യാറാക്കൽ, പ്രശ്ന വിശകലനം തുടങ്ങിയവ ഈ സാമൂഹ്യാധിഷ്ഠിത ദുരന്ത സാധ്യതാ നിവാരണപദ്ധതിയുടെ ഭാഗമാണ്.

പങ്കെടുത്തവർ

പെരിങ്ങര പഞ്ചായത്ത് ഭരണ സമിതി അംഗങ്ങൾ, കുടുംബശ്രീ സി.ഡി.എസ്. ചെയർ പേഴ്സൺ, കുടുംബശ്രീ അംഗങ്ങൾ, കർഷക പ്രതിനിധികൾ, യുവജനങ്ങൾ, വയോജന സംഘടനാ പ്രതിനിധികൾ തുടങ്ങിയവർ ഈ പ്രക്രിയയിൽ പങ്കാളികളായി. ഇവർ വിവിധ സംഘങ്ങളായി തിരിഞ്ഞ് പെരിങ്ങര വില്ലേജിന്റെ വിഭവ ഭൂപടം, സാമൂഹ്യ ഭൂപടം, അപകടസാധ്യതാ ഭൂപടം, അപകടമുണ്ടായാൽ ജനങ്ങളെ മാറ്റിപ്പാർപ്പിക്കേണ്ട പ്രദേശങ്ങളും അവിടേക്കെത്തിച്ചേരാനുള്ള വഴികളും സൂചിപ്പിക്കുന്ന ഭൂപടം, എന്നിവ തയ്യാറാക്കി.

പങ്കാളിത്താധിഷ്ഠിത ദുരന്ത തീവ്രത അപഗ്രഥനം

വിവിധ ഘട്ടങ്ങൾ

- ◆ അപകട സാധ്യത, തീവ്രത, വിധേയത്വ ദൈന്യത തുടങ്ങിയവയെക്കുറിച്ച് ജനങ്ങൾക്കിടയിൽ കാഴ്ചപ്പാട് ഉണ്ടാക്കുക
- ◆ അപകടങ്ങൾ, തീവ്രത, ജനങ്ങളുടെ കാര്യശേഷി ഇവ അളക്കുകയും പ്രാദേശികമായി സംഭവിക്കുന്ന മാറ്റങ്ങളെ കൃത്യമായി മനസ്സിലാക്കുക
- ◆ പ്രശ്നങ്ങളെ മുൻഗണനാ ക്രമത്തിൽ തരംതിരിക്കുക.
- ◆ ദുരന്തലഘൂകരണത്തിനായി കർമ്മ പദ്ധതികൾ തയ്യാറാക്കുക.

പങ്കാളിത്താധിഷ്ഠിത ദുരന്ത തീവ്രത അപഗ്രഥനം - ലക്ഷ്യങ്ങൾ

<div data-bbox="304 1227 400 1305" data-label="Text"> <p>-1-</p> </div> <div data-bbox="124 1305 619 1579" data-label="Text"> <p>കാലാവസ്ഥ വ്യതിയാനം, ദുരന്തങ്ങൾ എന്നിവയുടെ തീവ്രത ജനസമൂഹത്തെ എങ്ങനെ ബാധിക്കുന്നു. ഇവ മറികടക്കുന്നതിനായി ജനങ്ങൾ സ്വീകരിക്കുന്ന മാർഗ്ഗങ്ങൾ എന്നിവയുടെ അപഗ്രഥനം</p> </div>	<div data-bbox="794 1227 890 1305" data-label="Text"> <p>-2-</p> </div> <div data-bbox="644 1305 1031 1579" data-label="Text"> <p>പ്രാദേശിക അറിവുകളും ശാസ്ത്രീയ വിവരങ്ങളും ഒരുമിച്ച് ചേർത്ത് ദുരന്തങ്ങളുടെ തീവ്രത, പ്രത്യാഘാതങ്ങൾ എന്നിവ മനസ്സിലാക്കൽ</p> </div>	<div data-bbox="1222 1227 1318 1305" data-label="Text"> <p>-3-</p> </div> <div data-bbox="1050 1305 1469 1579" data-label="Text"> <p>കാലാവസ്ഥാ വ്യതിയാനം ദുരന്ത തീവ്രത ഇവ ലഘൂകരിക്കുന്നതിനായി പ്രാദേശിക തല കർമ്മ പരിപാടികൾക്ക് രൂപം നൽകുക</p> </div>
--	---	---

വിഭവ ഭൂപടവും സമൂഹിക വിഭവ ശേഖരണവും

വിഭവ ഭൂപടത്തിൽ പെരിങ്ങര വില്ലേജിലെ പ്രകൃതി വിഭവങ്ങൾ, ജലാശയങ്ങൾ, കൃഷിസ്ഥലങ്ങൾ, കണ്ടൽ വനങ്ങൾ, തുറസ്സായ സ്ഥലങ്ങൾ, റോഡ് മാർഗ്ഗങ്ങൾ, കടത്തു കടവുകൾ, തുടങ്ങിയവ രേഖപ്പെടുത്തി. സാമൂഹ്യസ്ഥാപനങ്ങളായ സ്കൂളുകൾ, ആശുപത്രി, സർക്കാർ സ്ഥാപനങ്ങൾ, ബാങ്കുകൾ, മതസ്ഥാപനങ്ങൾ, യുവജനകേന്ദ്രങ്ങൾ, അംഗൻവാടികൾ, കയർ സംഘങ്ങൾ തുടങ്ങിയവ സാമൂഹ്യ ഭൂപടത്തിൽ ഉൾപ്പെടുത്തിയ ശേഷം വില്ലേജ്, പഞ്ചായത്ത് അധികൃതരുമായി മൂന്ന് തവണ കൂടിയായലോചനകൾ നടത്തി ഭൂപടങ്ങൾക്ക് അന്തിമ രൂപം നൽകി.

ഈ പങ്കാളിത്ത പഠന പ്രക്രിയയിലൂടെ പെരിങ്ങര വില്ലേജിലെ ദുരന്ത സാധ്യതാ പ്രദേശങ്ങൾ, അപകടങ്ങളുടെ സാധ്യത തുടങ്ങിയവയെക്കുറിച്ച് മനസ്സിലാക്കുവാനും ദുരന്ത ലഘൂകരണ പ്രവർത്തനങ്ങൾ ആസൂത്രണം ചെയ്യുവാനും പ്രദേശവാസികൾക്ക് സാധിച്ചു.



പെരിങ്ങര ഗ്രാമപഞ്ചായത്ത് കാര്യാലയം



പെരിങ്ങര വില്ലേജ് ഓഫീസ്

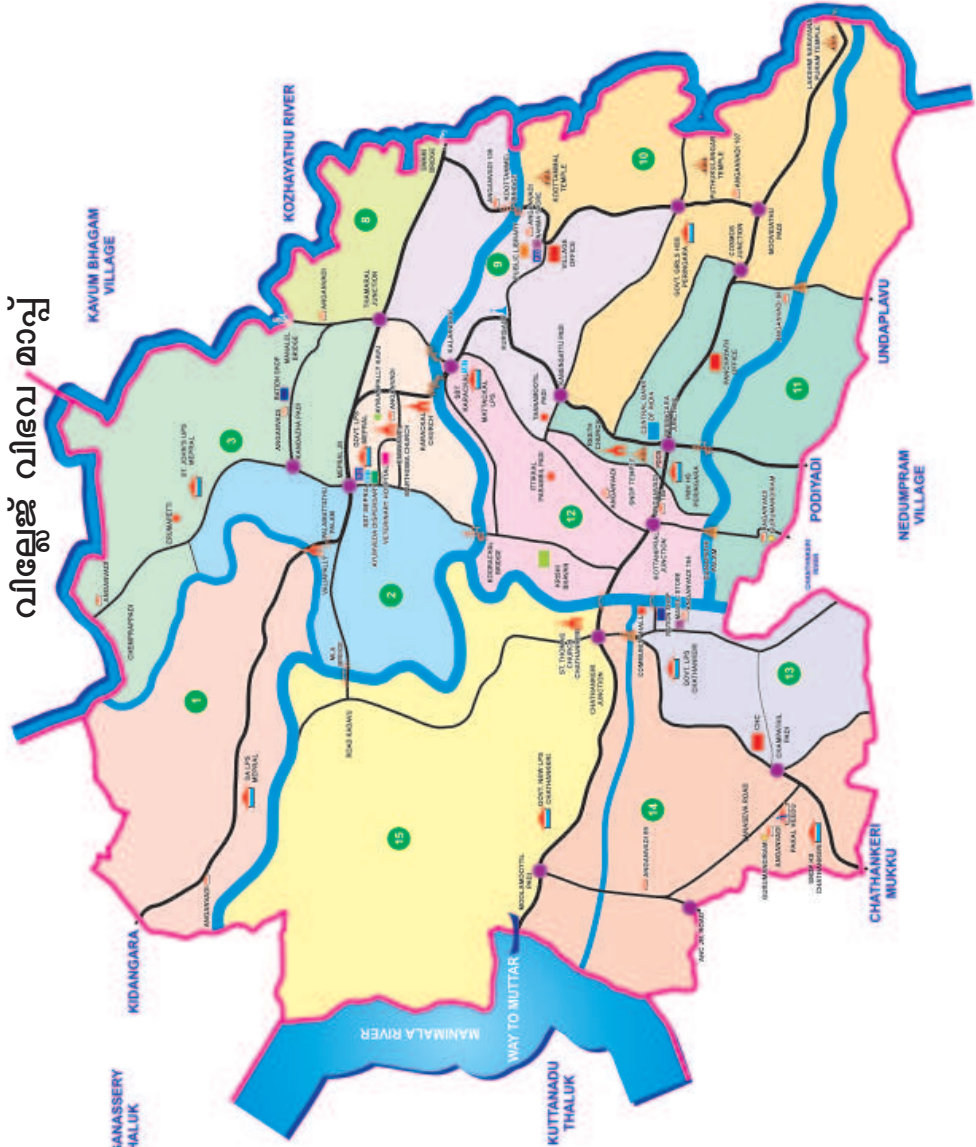


പ്രാദേശിക ഗതാഗത രീതി

PARTICIPATORY LEARNING & ACTION EXERCISE - RESOURCE MAP

Prepared by

 11, March 2018
 www.actionkerala.org
 Photo credit: www.flickr.com/photos/...



വില്ലേജ് വിഭവ മാപ്പ്

പെരിങ്ങര
PERINGARA VILLAGE

അടിയന്തിര പ്രതികരണസമിതി അംഗങ്ങൾക്കായുള്ള പരിശീലനപരിപാടി

പെരിങ്ങര വില്ലേജിലെ തെരഞ്ഞെടുക്കപ്പെട്ട അടിയന്തിര പ്രതികരണസമിതി അംഗങ്ങൾക്കുവേണ്ടിയുള്ള പരിശീലന പരിപാടിയുടെ തുടക്കം പ്രഥമശുശ്രൂഷ വിഭാഗത്തിൽപ്പെട്ട വർക്കായിരുന്നു. അടിസ്ഥാന ജീവൻ സുരക്ഷ എന്നതായിരുന്നു വിഷയം. 2016 ഫെബ്രുവരി 05 ന് പഞ്ചായത്ത് കോൺഫറൻസ് ഹാളിൽ വെച്ച് നടത്തിയ ഈ പരിശീലനത്തിൽ 18 പേർ പങ്കെടുത്തു. പരിശീലനം നൽകിയത് ഇന്ത്യൻ ഇൻസ്റ്റിറ്റ്യൂട്ട് ഓഫ് എമർജൻസി മെഡിക്കൽ സർവ്വീസസ്, കോട്ടയം (IEMS) ആയിരുന്നു.



സി.പി.ആർ. (CPR) നൽകുന്ന വിധം പരിശീലിപ്പിക്കുന്നു

ശ്യാസോച്ഛ്വാസ ഹൃദയസ്പന്ദന പുനരുജ്ജീവന പ്രക്രിയ (CPR)

ഒരു വ്യക്തിക്ക് പ്രഥമ ശുശ്രൂഷ നൽകേണ്ട വിധം, ഒരു വ്യക്തി പെട്ടെന്ന് ബോധം നഷ്ടപ്പെട്ടാൽ അദ്ദേഹത്തിന് ജീവൻ ഉണ്ടോ എന്ന് എങ്ങനെ മനസ്സിലാക്കാം, അല്പമെങ്കിലും ജീവൻ ഉണ്ടെങ്കിൽ അത് നിലനിർത്താൻ എന്തൊക്കെ ചെയ്യണം തുടങ്ങി പ്രഥമശുശ്രൂഷ വേണ്ടിവരുന്ന അവസരങ്ങളിൽ ചെയ്യേണ്ടുന്ന കാര്യങ്ങളെക്കുറിച്ച് അംഗങ്ങൾക്ക് പ്രായോഗിക പരിശീലനം ഡമ്മിയുടെയും മറ്റ് പല ഉപകരണങ്ങളുടെയും സഹായത്തോടെ നൽകി.

സി.പി.ആർ. (CPR) നൽകുമ്പോൾ അറിയേണ്ട കാര്യങ്ങൾ

ആദ്യമായി അപകടത്തിൽപ്പെട്ട ആളിനെ ശരീരത്തിൽ തട്ടി വിളിക്കുക. യാതൊരു പ്രതികരണവുമില്ലായെങ്കിൽ ഉടനെ തന്നെ ആംബുലൻസിന്റെ നമ്പറിൽ (102) വിളിച്ച് സ്ഥലവും വരേണ്ട വഴിയും അറിയിക്കുക, അതിനു ശേഷം പൾസ് ഉണ്ടോ എന്ന് കഴുത്തിന്റെ വശത്ത് രണ്ടുവിരൽ വെച്ച് നോക്കി മനസ്സിലാക്കുക, പൾസ് ഇല്ല എങ്കിൽ നെഞ്ചിൽ രണ്ട് നിപ്പിളിന്റെയും മദ്ധ്യത്തിൽ രണ്ട് കൈയും വെച്ച് കൊണ്ട് ഏകദേശം രണ്ട് ഇഞ്ച് താഴത്തക്കവണ്ണം 30 പ്രാവശ്യം താഴത്തേക്ക് അമർത്തുക, അതിനു ശേഷം കൃത്രിമ ശ്വാസം കൊടുക്കുവാനായി ഒരു കൈ കൊണ്ട് നെറ്റിയിലും മറ്റേ കൈ കൊണ്ട് താടിയിലും പിടിച്ച് തല പുറകോട്ട് നിവർക്കുക, അതിനു ശേഷം മൂക്ക് പൊത്തിപ്പിടിച്ച് കൊണ്ട് വായിൽ കുടി രണ്ട് പ്രാവശ്യം ശ്വാസം കൊടുക്കുക, ശ്വാസം കൊടുക്കുമ്പോൾ ടവുലോ

മറ്റോ ഉപയോഗിച്ച് വായമുടികൊണ്ട് നൽകുക 30 പ്രാവശ്യം നെഞ്ചിൽ അമർത്തുകയും 2 ശ്വാസം കൊടുക്കുകയും ചെയ്യുന്ന പ്രവൃത്തി (30:2; 30:2; 30:2; 30:2; 30:2;) 5 തവണ ആവർത്തിക്കുക. ഓരോ അഞ്ച് പ്രാവശ്യം കഴിയുമ്പോഴും രോഗിക്ക് പൾസ് ഉണ്ടോ എന്ന് പരിശോധിക്കുക. ഇല്ല എങ്കിൽ വിദഗ്ദ്ധരായ ആരോഗ്യപ്രവർത്തകർ വരുന്നത് വരെയോ രോഗിയെ അടുത്തുള്ള ആശുപത്രിയിൽ എത്തിക്കുന്നതു വരെയോ ഈ പ്രക്രിയ തുടരുക. ഈ പ്രവർത്തനത്തെ ശ്വാസോച്ഛ്വാസ ഹൃദയസ്പന്ദന പുനരുജ്ജീവന പ്രക്രിയ അഥവാ സി.പി.ആർ എന്ന് പറയുന്നു. ഏത് രീതിയിലും പെട്ടെന്നുള്ള ജീവൻ നഷ്ടപ്പെടുന്ന അവസ്ഥയിൽ സി.പി.ആർ നൽകി ജീവൻ നിലനിർത്തുവാൻ കഴിയും ബോധം നഷ്ടപ്പെട്ട് ശ്വസനവും പൾസും ഇല്ലാതായ സമയം മുതൽ അതായത് 4 മിനിട്ട് മുതൽ 6 മിനിട്ട് വരെയുള്ള സമയത്തിനുള്ളിൽ സി.പി.ആർ. തുടങ്ങിയിരിക്കണം

ശ്വാസോച്ഛ്വാസ ഹൃദയസ്പന്ദന പുനരുജ്ജീവന പ്രക്രിയ പരിശീലനം ഡമ്മിയുടെ സഹായത്തോടെ പ്രഥമശുശ്രൂഷഗണത്തിൽപ്പെട്ട എല്ലാ അംഗങ്ങൾക്കും നൽകി. അപകടത്തിൽപ്പെട്ടവർക്ക് കൃത്രിമ ശ്വാസം കൊടുക്കേണ്ട രീതി, അതിൽ ശ്രദ്ധിക്കേണ്ട കാര്യങ്ങൾ, സ്വയരക്ഷ, എന്നിവ പരിശീലിപ്പിച്ചു. ശ്വാസം കൊടുക്കുമ്പോൾ നെഞ്ച് വികസിക്കുന്നുണ്ടെങ്കിൽ അത് സൂചിപ്പിക്കുന്നത് ശരിയായ ദിശയിലാണ് സി.പി.ആർ. നൽകുന്നതെന്നാണ്. ഇവയാണ് ഈ മേഖലയിൽ പ്രധാനമായും ചർച്ച ചെയ്തത്. പിന്നീട് കുട്ടികൾക്ക് ശ്വാസോച്ഛ്വാസ പുനരുജ്ജീവന പ്രക്രിയ നൽകുമ്പോൾ ശ്രദ്ധിക്കേണ്ട കാര്യങ്ങളെക്കുറിച്ച് പരിശീലകൻ വിശദീകരിച്ചു.

ചെറിയ കുട്ടികൾക്ക് ശ്വാസോച്ഛ്വാസ ഹൃദയസ്പന്ദന പുനരുജ്ജീവന പ്രക്രിയ (സി.പി.ആർ) നൽകുമ്പോൾ

ചെറിയ കുട്ടികൾക്ക് ശ്വാസോച്ഛ്വാസ ഹൃദയസ്പന്ദന പുനരുജ്ജീവന പ്രക്രിയ (സി.പി.ആർ) നൽകുന്നതിനേക്കുറിച്ചായിരുന്നു അടുത്ത പരിശീലനം. കുട്ടിയ്ക്ക് ബോധം ഉണ്ടോ എന്നറിയുന്നതിനായി കാൽവെള്ളയിൽ ചെറുതായി തട്ടിനോക്കുക. പ്രതികരണം ഇല്ലായെങ്കിൽ വൈദ്യസഹായത്തിനായി ആംബുലൻസ് വിളിയ്ക്കുക. കുട്ടിയ്ക്ക് ബോധം ഉണ്ടെങ്കിൽ ശ്വാസനാളിയിൽ എന്തെങ്കിലും തടസ്സമുണ്ടെങ്കിൽ അതു മാറ്റുന്നതിനായി പ്രഥമ ശുശ്രൂഷ നൽകുക. അതിനായി കുട്ടിയെ കമഴ്ത്തി കിടത്തിയിട്ട് കൈപ്പത്തി ഉപയോഗിച്ച് പുറത്ത് ശക്തിയായി തട്ടുക. പിന്നീട് സി.പി.ആർ. കൊടുക്കുക. ഇതിനെക്കുറിച്ച് ഡമ്മിയുടെ സഹായത്താൽ പരിശീലകൻ പ്രതികരണ സമിതി അംഗങ്ങൾക്ക് പറഞ്ഞു കൊടുക്കുകയും അത് പരിശീലിപ്പിക്കുകയും ചെയ്തു.

രണ്ടാം സെഷനിൽ ആഹാരമല്ലാത്ത പുറത്തുനിന്നുള്ള വസ്തുക്കൾമൂലം ശ്വാസനാളം തടസ്സപ്പെട്ടാൽ ചെയ്യേണ്ട കാര്യങ്ങളെക്കുറിച്ചാണ് പ്രതിപാദിച്ചത്. അതിൽ പ്രധാനമായവ

1. ചെറിയ ശ്വാസ തടസ്സം
2. പൂർണ്ണമായി ശ്വാസനാളം അടയുക
3. ഗർഭിണികൾക്ക് ശ്വാസതടസ്സം ഉണ്ടായാൽ
4. ശ്വാസതടസ്സംമൂലം അനക്കം നഷ്ടപ്പെട്ടാൽ
5. കുട്ടികൾക്ക് ശ്വാസതടസ്സം നേരിടുമ്പോഴുള്ള ലക്ഷണങ്ങൾ
6. ശ്വാസതടസ്സം ഉണ്ടായാൽ പ്രഥമ ശുശ്രൂഷയിലൂടെ എങ്ങനെ രക്ഷപെടുത്താം. പൊക്കിളിന് മുകളിൽ രണ്ടുകൈ അകത്തേക്ക് പ്രസ് ചെയ്ത് മുകളിലേക്ക് എടുക്കുന്ന രീതി പരിശീലകൻ അംഗങ്ങൾക്ക് വ്യക്തമായി കാണിച്ചു കൊടുത്തു.

പ്രഥമ ശുശ്രൂഷ

അടിയന്തിര സമിതി അംഗങ്ങൾക്ക് പ്രഥമ ശുശ്രൂഷയെക്കുറിച്ചുള്ള അടിസ്ഥാന വിവരങ്ങളോ യിരുന്നു മൂന്നാം സെഷനിൽ ഉൾപ്പെടുത്തിയത്. പ്രഥമ ശുശ്രൂഷ കൊടുക്കേണ്ട വിധം, വ്യത്യസ്ത സാഹചര്യങ്ങളിൽ എങ്ങനെയാക്കേയാണ് പ്രഥമ ശുശ്രൂഷ നൽകേണ്ടത്, ഈ മേഖലയിൽ പ്രധാനമായും അറിഞ്ഞിരിക്കേണ്ട കാര്യങ്ങൾ എന്നിവയെക്കുറിച്ച് ഡബ്ലിയുടെ സഹായത്തോടെയും അംഗങ്ങളെക്കൊണ്ട് സ്വയം പരിശീലിപ്പിച്ചും വിവരിച്ചു കൊടുത്തു.



അടിയന്തിര പ്രതികരണ സമിതി അംഗങ്ങൾക്ക് പ്രഥമ ശുശ്രൂഷ നൽകേണ്ട രീതി പരിശീലിപ്പിക്കുന്നു

അതിലെ പ്രധാനപ്പെട്ട വിഷയങ്ങൾ : പ്രഥമശുശ്രൂഷ നൽകേണ്ടതിന്റെ ആവശ്യകത, മുങ്ങിപ്പോകുന്നത്, ഹൃദയസ്തംഭനം, വിഷം ഉള്ളിൽ ചെല്ലുന്നത്, പാമ്പ് കടിയേൽക്കുന്നത്, റോഡ് അപകടങ്ങൾ, നായയുടെ കടിയേൽക്കുന്നത്, ശരീരത്തിൽ മുറിവുകൾ സംഭവിക്കുന്നത്, ഈ സന്ദർഭങ്ങളിൽ എങ്ങനെയാക്കേയാണ് പ്രഥമ ശുശ്രൂഷ നൽകുക എന്നതിനെക്കുറിച്ച് വളരെ വ്യക്തമായി പരിശീലകൻ വിശദീകരിച്ചു.

ദുരിതാശ്വാസ കേന്ദ്രങ്ങളുടെ നടത്തിപ്പ്

ദുരിതാശ്വാസ കേന്ദ്രങ്ങളുടെ നടത്തിപ്പിനെക്കുറിച്ചുള്ള ഏകദിന പരിശീലനം 2016 ഫെബ്രുവരി 06 ന് അടിയന്തിര പ്രതികരണ സമിതി അംഗങ്ങൾക്കായി പെരിങ്ങര പഞ്ചായത്ത് കോൺഫറൻസ് ഹാളിൽ വച്ച് സംഘടിപ്പിച്ചു. 23 പേർ പങ്കെടുത്തു. ഫൗണ്ടേഷൻ ഫോർ ഡവലപ്പ്മെന്റ് ആക്ഷൻ ആയിരുന്നു പരിശീലകർ. അന്താരാഷ്ട്ര തലത്തിലുള്ള സ്പീഷ്യൽ സ്റ്റാന്റേർഡ്സ് നെ അടിസ്ഥാനമാക്കി താഴെ പറയുന്ന വിഷയങ്ങളാണ് പരിശീലനത്തിൽ ഉൾപ്പെടുത്തിയത്.

1. ദുരിതാശ്വാസ കേന്ദ്രങ്ങൾ പ്രാവർത്തികമാക്കേണ്ടതിന്റെ ആവശ്യകത.
2. ദുരിതാശ്വാസം, പുനരധിവാസം, പുനർനിർമ്മാണം എന്നിവയുമായി ബന്ധപ്പെട്ട് വിവിധ സർക്കാർ വകുപ്പുകൾ, ദേശീയ അന്തർദേശീയ സംഘടനകൾ തുടങ്ങിയവയുടെ കടമകളും ഉത്തരവാദിത്വങ്ങളും
3. ദുരിതാശ്വാസ കേന്ദ്രങ്ങൾ ഒരുക്കുന്നതിന്റെ മാനദണ്ഡങ്ങൾ
4. ദുരിതാശ്വാസ കേന്ദ്രങ്ങളിലെ സന്നദ്ധപ്രവർത്തകരുടെ ഉത്തരവാദിത്വങ്ങൾ
5. ദുരിതാശ്വാസകേന്ദ്രങ്ങളിൽ ഭക്ഷ്യ വസ്തുക്കൾ വിതരണം ചെയ്യുമ്പോൾ പാലിക്കേണ്ട മാനദണ്ഡങ്ങൾ

ശുചിത്വ സംവിധാനങ്ങൾ, ശുചിത്വവുമായി ബന്ധപ്പെട്ട പ്രധാന വിഷയങ്ങൾ, പകർച്ചവ്യാധി നിയന്ത്രണം, മാലിന്യനിർമ്മാർജ്ജനം, കൊതുക് നിയന്ത്രണം, ശുചിത്വ സംവിധാനങ്ങൾ, ശുദ്ധമായ കുടിവെള്ളം കരുതി വെയ്ക്കുന്നതിനുള്ള ഉപാധികൾ, വ്യക്തിശുചിത്വം, പരിസര ശുചിത്വം എന്നിവ ചർച്ച ചെയ്തു. നിലവിൽ പെരിങ്ങര വില്ലേജിലെ ജനങ്ങൾ തെരഞ്ഞെടുത്ത രണ്ട് ദുരിതാശ്വാസ കേന്ദ്രങ്ങളുടെ ശക്തി, ദൗർബല്യം, അവസരങ്ങൾ, വെല്ലുവിളികൾ, (SWOC) എന്നിവയെ സംബന്ധിച്ച് പരിശീലനത്തിൽ പങ്കാളികളായവർ 4 സംഘങ്ങളായി തിരിഞ്ഞ് ചർച്ച ചെയ്ത് അഭിപ്രായങ്ങൾ ക്രോഡീകരിച്ച് രേഖപ്പെടുത്തി. ദുരിതാശ്വാസ കേന്ദ്രങ്ങളുടെ നിലവിലുള്ള അവസ്ഥയെക്കുറിച്ചുള്ള ഒരു സമഗ്ര അവലോകനമാണ് ഈ പ്രക്രിയയിലൂടെ പ്രതിഫലിച്ചത്.

പിന്നീട് ഹ്രസ്വ ചലച്ചിത്രം പ്രദർശിപ്പിച്ചു. കരീബിയൻ രാജ്യമായ ഹെയ്തിയിൽ 2010 ൽ ഉണ്ടായ ഭൂകമ്പത്തിൽ (മാഗ്നിറ്റ്യൂഡ് 7) അവിടെ വലിയ നാശനഷ്ടങ്ങളുണ്ടായി. 2.2 ലക്ഷം ആളുകൾ മരണപ്പെടുകയും പതിനായിരക്കണക്കിന് ആളുകൾക്ക് പരിക്ക് പറ്റുകയും ചെയ്തു. അങ്ങനെ ഭൂകമ്പം തകർത്തറിഞ്ഞ ആ രാജ്യത്ത്, അവിടുത്തെ ഗവൺമെന്റ് അന്താരാഷ്ട്ര ഏജൻസികളുടെ സഹായത്തോടെ ദുരിതാശ്വാസ കേന്ദ്രങ്ങൾ ആരംഭിച്ചു. ദുരന്ത ബാധിതരായവർ ഈ കേന്ദ്രങ്ങളിൽ താമസിച്ചുകൊണ്ടുതന്നെ രാജ്യത്തിന്റെ പുനർനിർമ്മാണ പ്രവർത്തനങ്ങൾ, ഉപജീവന മാർഗ്ഗങ്ങൾ, പഠനപ്രവർത്തനങ്ങൾ തുടങ്ങിയവ പുനരാരംഭിച്ചു. ഈ സന്ദേശം വീഡിയോയിലൂടെ പരിശീലനത്തിൽ പങ്കെടുത്തവർക്ക് മനസ്സിലാക്കി കൊടുക്കുവാൻ സാധിച്ചു.



നിലവിലുള്ള ദുരിതാശ്വാസ കേന്ദ്രങ്ങളുടെ അവസ്ഥ പ്രതികരണസമിതി അംഗങ്ങൾ വിവരിക്കുന്നു

SWOCന്റെ സംക്ഷിപ്ത രൂപം താഴെക്കൊടുക്കുന്നു.

<p>ശക്തി (Strength)</p> <ul style="list-style-type: none"> ◆ നിലവിലുള്ള കെട്ടിടം ഉറപ്പും ബലവും ഉള്ളതാണ്. ◆ ധാരാളം ആളുകളെ പാർപ്പിക്കാൻ കഴിയും ◆ പാചകത്തിനും മറ്റ് ആവശ്യങ്ങൾക്കുമായി ജലലഭ്യത ഉണ്ട്. ◆ ദുരിതാശ്വാസ പ്രവർത്തനങ്ങൾക്കായി ഗ്രാമ പഞ്ചായത്തിന്റെയും സഹായകസംവിധാനങ്ങളുടെയും വേണ്ടത്ര സഹായവും പരിഗണനയും ലഭിക്കും. ◆ ഇവിടെ മാർക്കറ്റ്, ബസ്സ്റ്റോപ്പ് എന്നീ സൗകര്യങ്ങൾ ഉണ്ട്. 	<p>ദൗർബല്യം (Weakness)</p> <ul style="list-style-type: none"> ◆ യുവജന സംഘടനകളുടെ പങ്കാളിത്തക്കുറവ് ◆ അനുബന്ധ വകുപ്പുകളുടെ സഹകരണക്കുറവ് ◆ മാലിന്യ സംസ്കരണ സംവിധാനങ്ങളുടെ അഭാവം ◆ വളർത്തു മൃഗങ്ങളെ പാർപ്പിക്കാനുള്ള അസൗകര്യം ◆ താൽക്കാലിക ക്യാമ്പ് വെള്ളപ്പൊക്ക മേഖലയിലാണ് സ്ഥിതിചെയ്യുന്നത്
<p>അവസരങ്ങൾ (Opportunities)</p> <ul style="list-style-type: none"> ◆ സാമൂഹ്യാധിഷ്ഠിത ദുരന്ത ലഘൂകരണപദ്ധതിയുടെ ഭാഗമായി രൂപീകരിച്ച അടിയന്തിര പ്രതികരണ സമിതിയെയും സംവിധാനത്തെയും പരമാവധി ഉപയോഗിക്കാൻ സാധിക്കും . ◆ ആശ വർക്കർമാരുടെയും കുടുംബ ശ്രീ അംഗങ്ങളുടെയും സേവനങ്ങൾ പരമാവധി ഉറപ്പു വരുത്താൻ സാധിക്കും. ◆ ഷെൽട്രുകളുടെ നവീകരണത്തിനായി എം.എൽ.എ, എം.പി ഫണ്ടുകൾ, മറ്റു വികസന ഏജൻസികളുടെ സഹായം ഇവ പരമാവധി ഉറപ്പുവരുത്താൻ സാധിക്കും. 	<p>വെല്ലുവിളികൾ (Challenges)</p> <ul style="list-style-type: none"> ◆ പകർച്ച വ്യാധികൾ പൊട്ടിപ്പുറപ്പെടാനുള്ള സാധ്യത ◆ സ്ത്രീകൾക്കും കുട്ടികൾക്കും വേണ്ടത്ര സുരക്ഷാ സംവിധാനങ്ങളുടെ അഭാവം.



സർട്ടിഫിക്കറ്റ് വിതരണം പെരിങ്ങര വില്ലേജ് ഓഫീസർ

ദുരിതാശ്വാസ ക്യാമ്പുകൾ എങ്ങനെയാണ് നടത്തിക്കൊണ്ടുപോകേണ്ടത് എന്നതിനെക്കുറിച്ച് ഒരു നല്ല കാഴ്ചപ്പാട് ഉണ്ടായതായി ക്യാമ്പിൽ പങ്കെടുത്തവർ അഭിപ്രായപ്പെട്ടു.

തെരച്ചിൽ, രക്ഷപെടുത്തൽ അടിയന്തിര സമിതികളുടെ പരിശീലനം 2016 മാർച്ച് 12-ാം തീയതി ചാത്തങ്കേരി, തോമാടി കരിപ്പെട്ടിക്കടവിൽ വച്ച്, തിരുവല്ല അഗ്നിശമന സേവന വിഭാഗത്തിലെ മുഖ്യ പരിശീലകരുടെ നേതൃത്വത്തിൽ നടന്നു. പെരിങ്ങര വില്ലേജ് ഓഫീസർ ഉദ്ഘാടനം നിർവഹിച്ചു. വാർഡ് മെമ്പർമാർ, സന്നദ്ധപ്രവർത്തകർ, സാമൂഹ്യപ്രവർത്തകർ തുടങ്ങിയവർ പങ്കാളികളായി. ആകെ 42 പേർ പങ്കെടുത്തു



രക്ഷാപ്രവർത്തന മാർഗ്ഗങ്ങളെക്കുറിച്ച് സ്റ്റേഷൻ ഓഫീസർ, അഗ്നിശമനസേനാ വിഭാഗം വിശദീകരിക്കുന്നു.

പരിശീലനം ഒന്നാം ഘട്ടം

വെള്ളത്തിൽ നടത്തുന്ന രക്ഷാപ്രവർത്തനം

തിരുവല്ല അഗ്നിശമന സേവനവിഭാഗത്തിലെ സ്റ്റേഷൻമാസ്റ്ററാണ് ഈ ക്ലാസ് നയിച്ചത്. അഗ്നി ശമന സേവനവിഭാഗത്തിന്റെ സേവനങ്ങളും ലക്ഷ്യങ്ങളും വിവരിച്ചു കൊണ്ടായിരുന്നു തുടക്കം പിന്നീട് വെള്ളത്തിൽ മുങ്ങിത്താഴാൻ പോകുന്ന ഒരാളെ രക്ഷപ്പെടുത്താൻ പോകുന്ന രീതികൾ അദ്ദേഹം കയറിന്റെ സഹായത്തോടെ വിശദീകരിച്ചു. വെള്ളത്തിൽ നടത്തുന്ന രക്ഷാപ്രവർത്തനങ്ങൾ താഴെപറയും വിധമാണ്.

റീച്ച് : വെള്ളത്തിൽ വീണയാൾ തീരത്തോട് അടുത്താണെങ്കിൽ രക്ഷാപ്രവർത്തകൻ തോർത്ത്, ടവ്വൽ, കയർ ഇവയിലേതെങ്കിലും ഇട്ടു കൊടുക്കുക, അതിനു ശേഷം ഇതിൽ പിടിച്ചു കൊണ്ട് കരയിൽ നിന്നു കൊണ്ടുതന്നെ രക്ഷാപ്രവർത്തനം നടത്തുക ഇത് സാധ്യമല്ലെങ്കിൽ ത്രോ രീതി പരീക്ഷിക്കുക.

ത്രോ : വെള്ളത്തിൽ വീണയാൾ തീരത്തു നിന്ന് അകലെയാണെങ്കിൽ ബലമുള്ള വസ്തുക്കളിൽ പിടിച്ചു കരക്കെത്താൻ കഴിയു അതിനായി റോപ്പ് ബാഗ്, ഫ്ലോട്ടേഷൻ റിംഗ്, ഡിസ്ക് എന്നിവ വടത്തിൽ കെട്ടുകയോ, എറിഞ്ഞു കൊടുക്കുകയോ അല്ലെങ്കിൽ വടമുപയോഗിച്ചോ ആളെ കരക്കെത്തിക്കാവുന്നതോ ആണ്

റോ : വെള്ളത്തിൽ വീണയാൾ തീരത്തു നിന്ന് വളരെ അകലെയൊന്നെങ്കിൽ വെള്ളത്തിൽ പൊങ്ങിക്കിടക്കാനായി രക്ഷാപ്രവർത്തകൻ എന്തെങ്കിലും ഒരു വസ്തു ഇട്ടുകൊടുക്കണം. പിന്നീട് ബോട്ടോ വള്ളമോ ഉപയോഗിച്ച് അടുത്തെത്തി വെള്ളത്തിൽ ഇറങ്ങാതെ വലിച്ചടുപ്പിക്കുകയോ പൊക്കിയെടുത്തോ ബോട്ടിൽ കയറ്റി രക്ഷപെടുത്താം

ഗോ : മുമ്പ് പറഞ്ഞ മൂന്ന് രീതികളും ഫലപ്രദമല്ലെങ്കിൽ മാത്രമേ ഈ അവസാന രീതി പരീക്ഷിക്കാൻ പാടുള്ളൂ. ഈ രീതി അനുസരിച്ച് രക്ഷാപ്രവർത്തകർ വെള്ളത്തിൽ ഇറങ്ങി മാത്രമേ മുങ്ങിപ്പോകുന്ന ആളെ കരക്കെത്തിക്കാൻ പറ്റൂ. ഇവിടെ അപകടത്തിൽ പെടുന്നവർക്ക് ബോധം പോവുകയോ അല്ലെങ്കിൽ സ്വയം രക്ഷപെടാൻ പറ്റാത്തത്ര അവശതയിൽ ആണെങ്കിൽ കൂടി നന്നായി നീന്തലറിയാവുന്നവർ മാത്രമേ രക്ഷാപ്രവർത്തനം നടത്താവൂ.

പിന്നീട് രക്ഷാപ്രവർത്തനത്തിനിറങ്ങുന്നവർ ശ്രദ്ധിക്കേണ്ട കാര്യങ്ങളെക്കുറിച്ച് അദ്ദേഹം വിവരിച്ചു.

1. രക്ഷാപ്രവർത്തകർ ഒരിക്കലും മുങ്ങിത്താഴാൻ പോകുന്ന ആളിന്റെ അഭിമുഖമായി നീന്തിച്ചെന്ന് രക്ഷപ്പെടുത്താൻ ശ്രമിക്കരുത് എപ്പോഴും പുറകിൽ കൂടി വന്ന് അവരുടെ തലയിലോ മുടിയിലോ വസ്ത്രത്തിലോ പിടിച്ച് മാത്രമേ കരയിലേക്ക് തിരിച്ച് നീന്താവൂ.
2. രക്ഷാപ്രവർത്തകരുടെ സുരക്ഷക്ക് ആയിരിക്കണം പ്രാധാന്യം കൊടുക്കേണ്ടത്.
3. വെള്ളത്തിൽ വീണവരുടെ വയറ്റിൽ ശക്തിയായി അമർത്തി വെള്ളം പുറത്ത് കളയാൻ ശ്രമിക്കരുത്.
4. വെള്ളത്തിൽ വീണവർക്ക് എത്രയുംവേഗം പ്രഥമശുശ്രൂഷ നൽകിയതിനു ശേഷം ആശുപത്രിയിൽ എത്തിക്കാനുള്ള സൗകര്യങ്ങൾ ഒരുക്കിയിരിക്കണം

അപകടത്തിൽ പെടുന്നവർക്ക് രക്ഷാസൗകര്യം ഒരുക്കുമ്പോൾ കയർ ഉപയോഗിച്ചുള്ള വിവിധ തരം കെട്ടുകൾ വോളന്റിയർമാർക്ക് കാട്ടിക്കൊടുക്കുകയും അത് അവരെ പരിശീലിപ്പിക്കുകയും ചെയ്യും.

പരിശീലനം 2-ാം ഘട്ടം

പ്രഥമ ശുശ്രൂഷയുടെ അടിസ്ഥാന വിവരങ്ങളാണ് പിന്നീട് ചർച്ച ചെയ്തത്. അപകടത്തിൽപെട്ടയാൾക്ക് അല്പമെങ്കിലും ജീവൻ ഉണ്ടെങ്കിൽ എന്തു ചെയ്യണം, പൾസ് മനസ്സിലാക്കുക, കൃത്രിമ ശ്വാസം കൊടുക്കുന്ന രീതി, ശ്വാസോച്ഛ്വാസ ഹൃദയസ്പന്ദന പുനരുജ്ജീവന പ്രക്രിയ തുടങ്ങി അടിസ്ഥാന ജീവൻ സുരക്ഷാ മാർഗ്ഗങ്ങൾ അവതരണത്തിലൂടെ പരിശീലിപ്പിച്ചു.

പരിശീലനം 3-ാം ഘട്ടം

വെള്ളത്തിൽ വച്ച് അപകടം സംഭവിച്ചവരെ എടുത്ത് കൊണ്ട് പോകുന്ന രീതിയാണ് പിന്നീട് ചർച്ച ചെയ്തത്. ലഭ്യമായ സാധനങ്ങൾ ഉപയോഗിച്ച് സ്ക്വെച്ചർ ഉണ്ടാക്കുന്ന രീതിയും കാണിച്ചു കൊടുത്തു. താഴെ പറയുന്ന രീതികളാണ് പ്രധാനമായുള്ളത്.

1. രണ്ടു കൈകളിൽ ഇരുത്തി എടുക്കുന്നത്
2. മൂന്നു കൈകളിൽ ഇരുത്തി എടുക്കുന്നത്
3. നാലു കൈകളിൽ ഇരുത്തി എടുക്കുന്നത്
4. ഫയർമാൻ ലിഫ്റ്റ്
5. പാക്ക് സ്ട്രാപ്പ് ക്യാരി മെത്തേഡ്

പിന്നീട് വെള്ളത്തിൽ വെച്ചുതന്നെ രക്ഷാപ്രവർത്തന മാർഗ്ഗങ്ങൾ ഉപകരണങ്ങളുടെ സഹായത്തോടെ വോളന്റിയർമാർക്കായി സേനാംഗങ്ങൾ വിശദീകരിച്ചു. സ്കൂബാ ഡൈവിംഗ്, ലൈഫ് ജാക്കറ്റ്, ലൈഫ് ബോയ്, തുടങ്ങിയ ഉപകരണങ്ങളുടെ ഉപയോഗക്രമം പരിശീലിപ്പിച്ചു.



വെള്ളത്തിൽ നടത്തുന്ന രക്ഷാപ്രവർത്തന രീതിയുടെ അവതരണം



തെച്ചിൽ
രക്ഷപെടുത്തൽ
സമിതി
അംഗങ്ങളുടെ
രജിസ്ട്രേഷൻ

വിവിധ
പ്രഥമ ശുശ്രൂഷ
രീതികളുടെ
അവതരണം



ദുരന്തങ്ങളും - വിധേയത്വവും ദൈന്യതയും (Vulnerability)

ജില്ലയിലെ ദുരന്തങ്ങൾ

17028 കി.മി. ചുറ്റളവിൽ ജില്ലയിൽ മണ്ണിടിച്ചിൽ ഒരു പ്രധാന ഭീഷണിയാണ്. പ്രത്യേകിച്ച് റാന്നി താലൂക്കിൽ ഇടിമിന്നൽ മറ്റൊരു ദുരന്തസാധ്യതാ ഭീഷണിയാണ്. മനുഷ്യ നിർമ്മിത ദുരന്തങ്ങൾ ഉണ്ടാകാനുള്ള സാധ്യത ജില്ലയിൽ വളരെ കൂടുതലാണ്. 2011 ജനുവരി 24ന് പുള്ളുമേട്ടിൽ വച്ച് ശബരിമല തീർത്ഥാടകരായ 100 ഓളം പേർ തിക്കിലും തിരക്കിലും പെട്ട് മരണ മടഞ്ഞത് ഇതിനൊരു ഉദാഹരണമാണ്. ജില്ലയുടെ ഭൂപ്രകൃതി മൂലം വിവിധങ്ങളായ പകർച്ചവ്യാധികൾ പൊട്ടിപ്പുറപ്പെടാനുള്ള സാഹചര്യം വളരെ അനുകൂലമാണ്. കേരളത്തിൽ ആദ്യമായി ചിക്കൻഗുനിയ പകർച്ചവ്യാധി പുറപ്പെട്ടത് പത്തനംതിട്ടയിലാണ്. ബോട്ടപകടങ്ങൾ, പകർച്ചവ്യാധികൾ, കാറ്റ്, കീടനാശിനി പ്രയോഗത്തിലൂടെയുള്ള ദുരന്തങ്ങൾ തുടങ്ങിയവ പത്തനംതിട്ട ജില്ലയിലെ ദുരന്തസാധ്യതാ തോത് വർദ്ധിപ്പിക്കുന്നു. ജില്ലയിലെ മറ്റ് താലൂക്കുകളായ മല്ലപ്പള്ളി, റാന്നി, കോഴഞ്ചേരി, അടൂർ എന്നിവിടങ്ങളും വെള്ളപ്പൊക്ക ഭീഷണിയിലാണ്. മണ്ണിടിച്ചിൽ മറ്റൊരു ദുരന്തസാധ്യതാ ഭീഷണിയാണ്.

ദുരന്തം

പ്രകൃതി ദുരന്തങ്ങളും മനുഷ്യനിർമ്മിത ദുരന്തങ്ങളുമെല്ലാം മനുഷ്യന്റെ ജീവനും സ്വത്തിനും മറ്റു ഭൗതികനഷ്ടങ്ങൾക്കും കാരണമാകാറുണ്ട്. ഈ പ്രതിഭാസങ്ങൾ ഒറ്റക്ക് മാത്രമോ ചിലപ്പോൾ ഒരുമിച്ചോ ചില പ്രദേശങ്ങളെ ബാധിക്കാറുണ്ട് ദുരന്തത്തിന്റെ തീവ്രതയ്ക്കും വ്യത്യാസം സംഭവിക്കാറുണ്ട്. പെരിങ്ങരയിലെ ജനങ്ങൾ നേരിടുന്ന ദുരന്തങ്ങൾ താഴെപ്പറയുന്നവയാണ്.



അപകടകരമായ ഗതാഗത രീതി

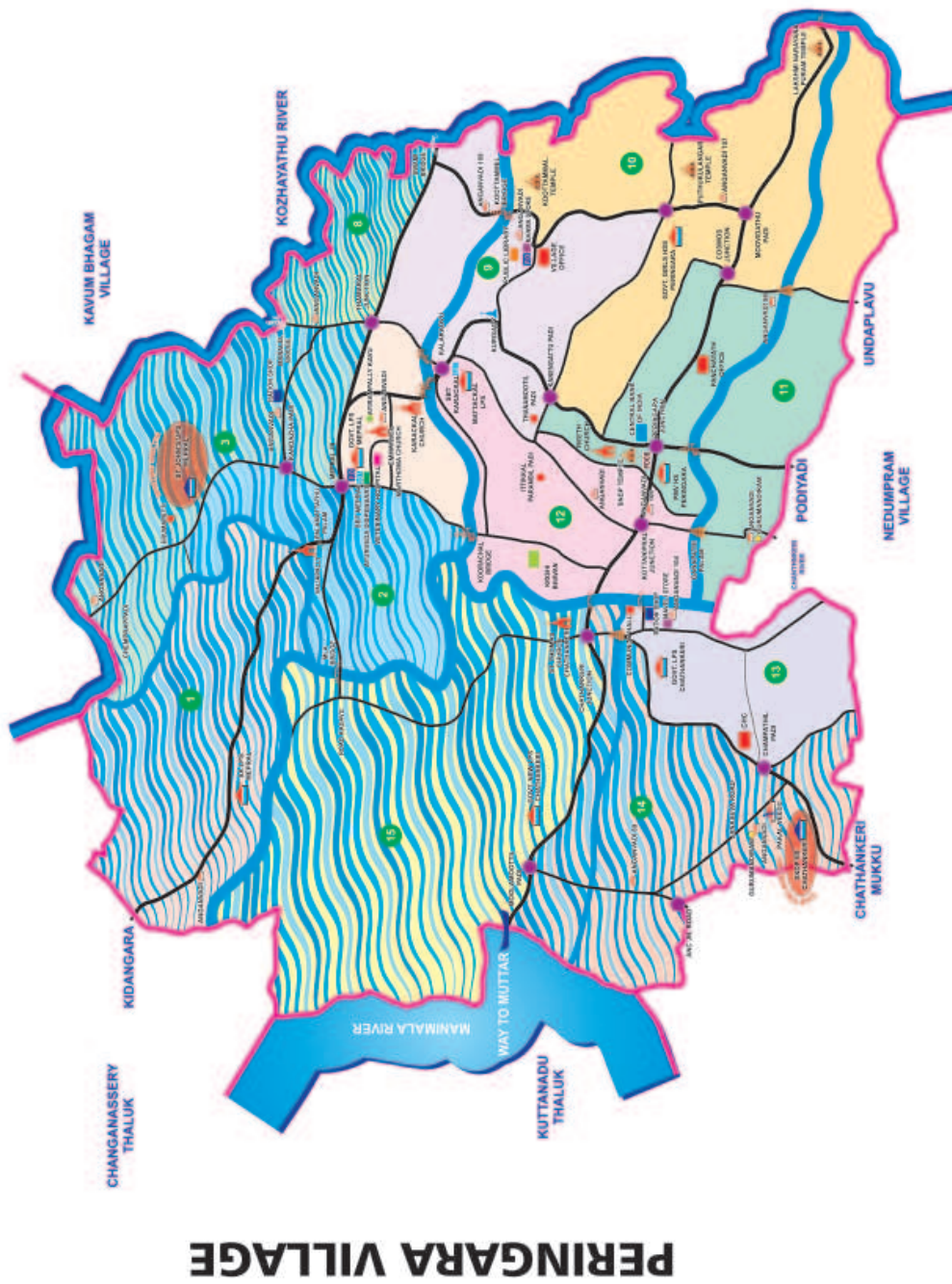
PARTICIPATORY LEARNING & ACTION EXERCISE - HAZARD MAP

Prepared by

 www.actionaction.org
 www.actionaction.org



LEGEND	
	Village Boundary
	PWD Road
	Panchayath Road
	Kadappu
	Shyam
	Flood/Affected Inard



വെള്ളപ്പൊക്കം

പെരിങ്ങരയിലെ ജനങ്ങൾക്ക് ഏറ്റവും ഭീഷണിയായിട്ടുള്ളത് പമ്പാ നദിയിലെ വെള്ളപ്പൊക്കമാണ്. ഇടുക്കി പീരുമേട്ടിലെ തട്ടാമലയിൽ നിന്നുത്ഭവിക്കുന്ന 92 കി.മി. ദൈർഘ്യമുള്ള മണിമലയാർ കോട്ടയം, പത്തനംതിട്ട ജില്ലകളിലൂടെ കടന്ന് പമ്പാ നദിയിൽ ചേരുന്നു. എല്ലാ മൺസൂൺ കാലത്തും പമ്പയാറ്റിലെ വെള്ളപ്പൊക്കം മൂലം വിവിധ തരത്തിലുള്ള നാശനഷ്ടങ്ങൾ വ്യാപകമായി ഉണ്ടാകാറുണ്ട്. നെൽവയലുകൾ, ഗ്രാമീണ റോഡുകൾ, താഴ്ന്ന പ്രദേശങ്ങളിലെ ജനവാസ കേന്ദ്രങ്ങൾ, കോളനികൾ ഇവിടെയെല്ലാം വെള്ളം കയറി ദുരിതപൂർണ്ണമാകുന്നു. വയലുകൾക്ക് ചുറ്റുമുള്ള മൺഭിത്തികൾ ഇടിഞ്ഞുപോകുന്നത് കാലവർഷത്തിലെ മറ്റൊരു പ്രധാന പ്രശ്നമാണ്.

ബോട്ടപകടങ്ങൾ

ധാരാളം വള്ളകടവുകൾ ഉള്ള പ്രദേശമാണ് പെരിങ്ങര. യാതൊരു സുരക്ഷാ സംവിധാനങ്ങളുമില്ലാതെയാണ് കടത്തുവള്ളങ്ങൾ കുട്ടികൾ ഉൾപ്പെടെയുള്ള ജനങ്ങളെ ഇരുകരകളിലേയ്ക്കും കൊണ്ടുപോകുന്നത്. കാലവർഷ സമയത്ത് കടത്തുവള്ളങ്ങളിലൂടെയുള്ള യാത്ര അത്യന്തം അപകടം നിറഞ്ഞതാണ്. ലൈഫ് ജാക്കറ്റ്, ലൈഫ്ബോയ് തുടങ്ങിയ ജീവൻ രക്ഷാസംവിധാനങ്ങളൊന്നും വള്ളങ്ങളിൽ ഉണ്ടാകാറില്ല.

പകർച്ചവ്യാധികൾ

പെരിങ്ങരയിലെ താഴ്ന്ന പ്രദേശങ്ങൾ നിരന്തരം വെള്ളപ്പൊക്കബാധിത മേഖലകളാണ്. ജലജന്യരോഗങ്ങൾ, മറ്റ് പകർച്ചവ്യാധികൾ, ത്വക്ക്രോഗങ്ങൾ എന്നിവ കാലവർഷ സമയത്തും ശേഷവും ഇവിടെ വലിയ ഒരു പ്രശ്നമാണ്. ശുചിമുറികളിൽ നിന്നുള്ള മലിനജലം മറ്റ് സ്രോതസ്സുകളിലേക്ക് കലരുന്നതിനാൽ അപകടകരമായ സാഹചര്യം നിലനിൽക്കുന്നു. ചില പ്രദേശങ്ങളിൽ ശുചിമുറികളിലെ മലിനജലം ജലസ്രോതസ്സുകളിലേക്ക് തന്നെ ഒഴുക്കി വിടുന്നു. ഇതെല്ലാം പകർച്ചവ്യാധി ഭീഷണി വർദ്ധിപ്പിക്കുന്നു.

വിധേയതാ ദൈന്യത (Vulnerability)

ദുരിതങ്ങളേയും നടുക്കങ്ങളേയും നേരിടുന്നതിനെ വിശേഷിപ്പിക്കുന്ന ഒരു സംജ്ഞയായി 'വിധേയതാ ദൈന്യത'യെ കുറിക്കാം. സ്വന്തം നിയന്ത്രണത്തിന് വഴങ്ങാത്ത സംഭവങ്ങൾ അനുഭവ വേദ്യമാകുമ്പോൾ മനുഷ്യൻ തന്റെ വിധേയതാ സ്വഭാവത്തിൽ കൂടുതൽ ദൈന്യതയ്ക്ക് വശംവദനാകുന്നു. ദുരിതങ്ങളുടെ പ്രത്യാഘാതങ്ങളെ മുൻകൂട്ടി കാണുകയോ, നേരിടുകയോ, ചെറുക്കുകയോ, അവയിൽ നിന്ന് മുക്തമാവുകയോ ചെയ്യാനുള്ള ഒരു വ്യക്തിയുടേയോ സമൂഹത്തിന്റേയോ ശക്തിയെ ബാധിക്കുന്ന സ്വഭാവ വിശേഷങ്ങളേയും സാഹചര്യങ്ങളേയും നിർവ്വചിക്കുന്ന ഒരു പദമായി വേണം 'വിധേയതാ ദൈന്യത'യെ കാണാൻ. ഒരു വ്യക്തിയുടെ ജീവിതം, ജീവനമാർഗ്ഗങ്ങൾ, വസ്തുവകകൾ, മറ്റ് ആസ്തികൾ എന്നിവയുടെ കൂട്ടായ ഘടകങ്ങളെ പ്രകൃതിയിലേയും സമൂഹത്തിലേയും വേറിട്ടതും തിരിച്ചറിയാവുന്നതുമായ ഒരു സംഭവം എത്രത്തോളം ആപ്തകൃതിലാഴ്ത്തുന്നു എന്നു കണ്ടെത്തുവാനുള്ള ഒരു അളവുകോലായി വിധേയതാ ദൈന്യതയെ മനസ്സിലാക്കാവുന്നതാണ്.

ഭൗതികം

കാലവർഷ സമയത്ത് മണിമലയാറ്റിലേയും പമ്പയാറ്റിലേയും വെള്ളപൊക്കം പെരിങ്ങര വില്ലേജിലെ ദുരന്തസാധ്യതാ തോത് വർദ്ധിപ്പിക്കുന്നു. പെരിങ്ങര പഞ്ചായത്തിലെ 11 വാർഡുകൾ പെരിങ്ങര വില്ലേജിൽ ഉൾപ്പെടുന്നു. ഇതിൽ 6 വാർഡുകളായ 1,2,3,8,14,15 എന്നിവിടങ്ങളിൽ വെള്ളപ്പൊക്ക കെടുതികൾ വളരെ രൂക്ഷമാണ്.

കാലവർഷ സമയത്ത് മുങ്ങിമരണങ്ങൾ തടയാൻ കഴിയുന്നില്ല. കെട്ടിടങ്ങൾ തറനിരപ്പിൽ നിന്നും താഴ്ന്നുപോകുന്നതായും കാണപ്പെട്ടിട്ടുണ്ട്. റോഡ് ശൃംഖലകളായ സ്വാമിപ്പാലം, മേപ്രാൽ ജംഗ്ഷൻ, ചെമ്പ്രാപ്രാണിറോഡ്, കിടങ്ങരറോഡ്, ചാത്തങ്കേരി ജംഗ്ഷൻ-മലമുട്ടിൽപടിറോഡ്, ചാത്തങ്കേരി ജംഗ്ഷൻ, റോഡ് കടവ്, എം.എൽ.എ. പാലം, മേപ്രാൽ ജംഗ്ഷൻറോഡ്, ചാത്തങ്കേരി ജംഗ്ഷൻ, ചാത്തങ്കേരിമുക്ക്റോഡ്, ചമ്പത്തിൽപടി, ജനസേവാറോഡ്, മൂലാമുട്ടൽ പടിറോഡ് ഇവ വെള്ളപൊക്ക ഭീഷണിയിലുള്ളവയാണ്.

പ്രധാനപ്പെട്ട സ്ഥാപനങ്ങളായ അംഗൻവാടി, എൽ.പി.സ്കൂൾ മേപ്രാൽ, വാർഡ് നം.1, വലിയപള്ളി വാർഡ് നം. 2 ലെ ചെമ്പ്രം പടിക്കടുത്തുള്ള അംഗൻവാടി, സെന്റ് ജോൺസ് അപ്പർ പ്രൈമറി സ്കൂൾ, മേപ്രാൽ റോഡ് വാർഡ് നം. 3 ലെ കണ്ടഴപ്പടിയിലെ അംഗൻവാടിയും റേഷൻകടയും വാർഡ് 8-ലെ ഗുരുമന്ദിരം അംഗൻവാടി, പകൽ വീട്, എസ്.എൻ.ഡി.പി. ഹൈസ്കൂൾ ചാത്തങ്കരി വാർഡ് നം. 14, ഗവ. ന്യൂ എൽ.പി.എസ്., സെന്റ് തോമസ് ചർച്ച് ചാത്തങ്കരി എന്നിവ അതീവ വെള്ളപ്പൊക്ക ഭീഷണിയുള്ള പ്രദേശങ്ങളാണ്.

സാമൂഹികം

ഒരു പ്രദേശത്തെ അപകടസാധ്യത, അതിന്റെ തീവ്രത എന്നിവയെല്ലാം അവിടുത്തെ ജനങ്ങളുടെ സാമൂഹ്യസുസ്ഥിതി, കുടുംബസംവിധാനം എന്നിവയ്ക്ക് അവിടെയുണ്ടാകുന്ന അപകടങ്ങളുടെ ആഘാതവുമായി നേരിട്ട് ബന്ധമുണ്ടായിരിക്കും. പെരിങ്ങരയിലെ സ്ത്രീകൾ, യുവജനങ്ങൾ കുട്ടികൾ ഉൾപ്പെടെയുള്ള സമൂഹത്തിന് ദുരന്തസാധ്യതാ നിവാരണം, കാലാവസ്ഥാവ്യതിയാനം എന്നിവയെക്കുറിച്ചുള്ള അവബോധം വളരെ കുറവാണ്. തദ്ദേശ സ്വയംഭരണസ്ഥാപന സംവിധാനങ്ങൾക്കും അതിനോടനുബന്ധിച്ചുള്ള വിവിധ സർക്കാർ വകുപ്പുകൾക്കും ദുരന്തസാധ്യതാ നിവാരണം, കാലാവസ്ഥാവ്യതിയാനം, എന്നിവയെക്കുറിച്ചുള്ള അറിവും പ്രായോഗിക പരിജ്ഞാനവും വളരെ കുറവാണ്. കൂടാതെ ദുരിതാശ്വാസ പുനരധിവാസ പ്രവർത്തനങ്ങളുമായി ബന്ധപ്പെട്ട തങ്ങളുടെ കടമകളേയും ഉത്തരവാദിത്വങ്ങളേയും കുറിച്ചുള്ള അവബോധവും മേൽപ്പറഞ്ഞ സർക്കാർ സംവിധാനങ്ങൾക്ക് തുലോം കുറവാണ്.ഭിന്നശേഷിയുള്ളവരുടെ എണ്ണം അല്പം കൂടുതലായതിനാൽ ദുരന്തങ്ങളുടെ അപകടസാധ്യതയ്ക്ക് നിന്ന് അവരുടെ സംരക്ഷണത്തിനും സുരക്ഷയ്ക്കുമായി പ്രത്യേകം ആസൂത്രണം ആവശ്യമാണ്.

സാമ്പത്തികം -

33% ഗ്രാമവാസികളും ദാരിദ്ര്യ രേഖയ്ക്ക് താഴെയുള്ളവരാണ്. എല്ലാ വർഷത്തേയും വെള്ളപ്പൊക്ക കെടുതികൾക്കു ശേഷം അതിജീവനത്തിനുള്ള ബുദ്ധിമുട്ടുകൾ കൂടുന്നു. ഇത് പരിഹരിക്കുന്നതിനായി യാതൊരു ഇൻഷുറൻസ് പരിരക്ഷയോ, മറ്റ് സുരക്ഷാ പദ്ധതികളോ ഇല്ല. 2014-ൽ പക്ഷിപ്പനി സ്ഥിരീകരിച്ചതിനെ തുടർന്ന് സർക്കാർ ഉത്തരവിലൂടെ താറാവുകളെ കൊന്നൊടുക്കിയത് താറാവ് വളർത്തലിൽ ഏർപ്പെട്ടിരുന്ന ഈ പ്രദേശത്തെ സാധാരണ കർഷകർക്ക് സാമ്പത്തിക പ്രതിസന്ധി കൂട്ടി. യുവജനങ്ങളുടെ ശോഭനമായ രീതിയിലുള്ള തൊഴിൽ സംരംഭങ്ങൾ ഇവിടെ കുറവാണ്. മത്സ്യലഭ്യതയിലുണ്ടായ കുറവ് സാമ്പത്തിക മാനദണ്ഡത്തിനിടയാക്കി. മുകളിൽ പറഞ്ഞ എല്ലാ ഘടകങ്ങളും ഈ പ്രദേശത്തെ സാമ്പത്തിക സാമൂഹിക അവസ്ഥകളെ പ്രതികൂലമായി ബാധിക്കുന്നു

പാരിസ്ഥിതികം

ഭൂമികൈയ്യേറ്റം, വയൽനികത്തൽ, കൂടാതെ താഴ്ന്നപ്രദേശങ്ങൾ, നിലങ്ങൾ എന്നിവിടങ്ങളിലെ നീരൊഴുക്ക് തടസ്സപ്പെടുത്തി നിർമ്മാണ പ്രവർത്തനങ്ങൾ തുടരുന്നത് പരിസ്ഥിതി നാശത്തിന് ഇടയാക്കുന്നു. ജലസ്രോതസ്സുകളോട് ചേർന്നുകിടക്കുന്ന സ്ഥലങ്ങൾ ജനങ്ങൾ കൈക്കലാക്കി കൈയ്യേറി വാസസ്ഥലങ്ങളാക്കുമ്പോൾ അത് അവിടുത്ത ആവാസവ്യവസ്ഥയെയും സന്തുലനത്തെയും ദോഷകരമായി ബാധിക്കുന്നു.

നെൽവയലുകൾ തരിശായി മാറിക്കിടക്കുന്നതും പരിസ്ഥിതി സന്തുലനത്തെ ബാധിക്കുന്നു.

പ്രാദേശിക പ്രത്യേകതൾക്കനുസൃതമല്ലാത്ത ശുചിത്വ സംവിധാനങ്ങളും അശാസ്ത്രീയ രീതികളും ജലസ്രോതസ്സുകളെ മലിനമാക്കുന്നു. ജലത്തിൽ വിവിധ രാസഘടകങ്ങളുടെ സാന്നിധ്യം കൂടുതലായതിനാൽ മത്സ്യ സമ്പത്ത് ഗണ്യമായി കുറയുന്നു. ഇത് മത്സ്യങ്ങളുടെ പ്രജനന വ്യവസ്ഥ താളം തെറ്റിക്കുന്നു.

കുടിവെള്ളത്തിന്റെ അഭാവം മൂലം നദീജലം ഉപയോഗിച്ച് ദൈനംദിന ആവശ്യങ്ങൾ നിർവ്വഹിക്കാൻ ജനങ്ങൾ നിർബന്ധിതരാകുമ്പോൾ ഗുരുതര ആരോഗ്യ പ്രശ്നങ്ങളും വ്യാപകമാകുന്നു.



ആറ്റിൽ നിന്നും കുടിവെള്ളം ശേഖരിക്കുന്ന ഗ്രാമവാസി



മണിമലയാർ

അദ്ധ്യായം - 4

ദുരന്ത ലഘൂകരണ പ്രവർത്തനങ്ങൾ

സാമൂഹിക - സാമ്പത്തിക അടിത്തറയ്ക്കും കൂട്ടായ്മകൾക്കും ഉണ്ടായേക്കാവുന്ന ആപത്തുകൾ തടയാനും കുറയ്ക്കാനും ഉതകുന്ന ദീർഘകാല അടിസ്ഥാനത്തിലുള്ള മാർഗ്ഗങ്ങളുടെയും പ്രവർത്തനങ്ങളുടെയും സമഗ്രമായ സമന്വയം എന്നതാണ് നിവാരണം എന്ന പദത്തിന്റെ നിർവ്വചനം. ദുരന്തങ്ങൾ മൂലമുള്ള ആഘാതം കുറയ്ക്കുന്നതിനുള്ള ഘടനാപരവും അല്ലാത്തതുമായ മുൻകരുകൾ ഇതിൽ ഉൾപ്പെടുന്നു. പ്രയോജനമുള്ള നിവാരണ പദ്ധതി വികസിപ്പിക്കുമ്പോൾ ആപത്തുകൾ എന്നിവ കുറയ്ക്കാൻ തദ്ദേശീയമായ നഷ്ടബോധം പ്രഥമ പരിഗണനകൾ, ദീർഘകാല അടിസ്ഥാനത്തിലുള്ള മുതൽമുടക്ക്, ഇവയെല്ലാം നിർണ്ണായകമാണ്.

ലക്ഷ്യങ്ങൾ

1. ദുരന്തത്തോടനുബന്ധിച്ചുള്ള മരണ സംഖ്യ കുറയ്ക്കുക.
2. സാമ്പത്തിക നഷ്ടങ്ങൾ കുറയ്ക്കുന്നതിന് പരമാവധി ശ്രമിക്കുക
3. അപകട തീവ്രത ഉയരുന്നതിന് പ്രേരകമായ വസ്തുതകളെ കണ്ടെത്തുകയും പരിഹരിക്കുകയും ചെയ്യുക.
4. ദുരന്തസാധ്യതാ പ്രദേശത്തെ സമൂഹത്തിന്റെയും സ്ഥാപനങ്ങളുടെയും ശേഷി ഉയർത്താൻ തക്ക പദ്ധതികൾ നടപ്പിലാക്കുക
5. ദുരന്തങ്ങൾ മൂലം ഉണ്ടാകുന്ന അപകട തീവ്രത കുറച്ചുകൊണ്ട് ത്വരിതഗതിയിൽ പൂർവ്വാവസ്ഥയിലേക്ക് ദുരന്തബാധിത സമൂഹത്തെ ഉയർത്തിക്കൊണ്ടുവരിക.

ദുരന്ത അപകട തീവ്രത കുറയ്ക്കുന്നതിനാവശ്യമായ ലഘൂകരണ മാർഗ്ഗങ്ങൾ താഴെപ്പറയുന്നവയാണ്.

- | | |
|---|---|
| <ol style="list-style-type: none"> 1 പെരിങ്ങരയിലെ ദുപ്രകൃതിക്കും പരിസ്ഥിതിക്കും അനുയോജ്യമായ കെട്ടിട നിർമ്മാണ രീതികൾ അവലംബിക്കുക. 2 പ്രായോഗികമായ ശുചിത്വ സംവിധാനങ്ങൾ ഏർപ്പെടുത്തൽ 3 കുടിവെള്ള പ്രശ്നം പരിഹരിക്കുന്നതിനായി മഴവെള്ള ശേഖരണ മാർഗ്ഗങ്ങൾ സ്വീകരിക്കുക. 4 ജന പങ്കാളിത്തത്തോടെ കണ്ടൽവനങ്ങൾ മെച്ചപ്പെടുത്തൽ /പരിപാലിക്കൽ 5 മണ്ണിന്റെ പ്രത്യേകത അനുസരിച്ച് വിളകൾ കൃഷിചെയ്യുക 6 ജലസ്രോതസ്സുകളുടെ സംരക്ഷണം 7 ജൈവമാതൃകയിൽ മണ്ണിന്റെ ഫലഭൂയിഷ്ഠത മെച്ചപ്പെടുത്തുക 8 മരങ്ങൾ വെച്ചുപിടിപ്പിക്കുക 9 അപകടസാധ്യത കൂടിയ പ്രദേശങ്ങളിലും ഉൾപ്രദേശങ്ങളിലും റോഡ് ശൃംഖല, ചെറിയ പാലങ്ങൾ, മറ്റ് ജലപാതാ മാർഗ്ഗങ്ങൾ എന്നിവ ആരംഭിക്കുക 10 ദുരന്തസാധ്യതാ ലഘൂകരണം കാലാവസ്ഥാ വ്യതിയാനം തുടങ്ങിയവയെക്കുറിച്ച് വില്ലേജ് തല ദുരന്തനിവാരണ കമ്മിറ്റിക്ക് പരിശീലനം സംഘടിപ്പിക്കുക. 11 അടിയന്തിര പ്രതികരണ സമിതികളെ നിരന്തരപരിശീലനത്തിലൂടെ സജ്ജരാക്കുക. 12 സ്കൂളുകളിൽ സകൂൾ സുരക്ഷാ പദ്ധതി നടപ്പാക്കുക, കുട്ടികൾക്ക് പരിശീലനം നൽകുക | <ol style="list-style-type: none"> 13 കാലാവസ്ഥാ വ്യതിയാനത്തെ ചെറുക്കുന്ന വിത്തുകളും വിളകളും ഉപയോഗിച്ചു കൊണ്ട് സമീപ കൃഷിരീതിയിലൂടെ കാർഷിക വിളകളായ നെല്ല് തേങ്ങ എന്നിവയുടെ ഉല്പാദനം കൂട്ടുക.പരമ്പരാഗത മത്സ്യകൃഷി പ്രോത്സാഹിപ്പിക്കുക 14. ഇൻഷുറൻസ് പരിരക്ഷ പോലുള്ള സേവന പദ്ധതികൾ അപകട തീവ്രത കൂടിയ പ്രദേശത്തെ ജനങ്ങൾക്കായി ആവിഷ്കരിച്ച് നടപ്പിലാക്കുക. 15 പരമ്പരാഗത കടത്തുവള്ളങ്ങളിൽ പ്രത്യേകിച്ചും കുട്ടികളെ കയറ്റിക്കൊണ്ടുപോകുന്ന വള്ളങ്ങളിൽ സുരക്ഷാ സംവിധാനങ്ങൾ ഉറപ്പാക്കുക 16 സാമൂഹ്യാധിഷ്ഠിത ദുരന്തനിവാരണ പദ്ധതിയുടെ ഭാഗമായി തെരഞ്ഞെടുക്കപ്പെട്ട വോളന്റിയർമാർക്ക് അടിയന്തിര സാഹചര്യങ്ങളിൽ ദുരിതാശ്വാസ പ്രവർത്തനങ്ങളിൽ ഏർപ്പെടുവാൻ ആവശ്യമായ ഉപകരണങ്ങൾ നൽകുക 17 മറ്റു ജീവനോപാധികൾ കണ്ടെത്തുകയും പ്രോത്സാഹിപ്പിക്കുകയും ചെയ്യുക 18 ദുരന്ത ലഘൂകരണങ്ങളെക്കുറിച്ച് അറിവ് പകരുന്ന ലഘു ലേഖകളും പഠന സാമഗ്രികളും തയ്യാറാക്കുക. 19. സിവിൽ ഡിഫെൻസിലേക്കായി വോളന്റിയർമാരെ സജ്ജരാക്കുക. 20. വിവിധ വകുപ്പുകളുടെ ഏകോപനം |
|---|---|

ദുരന്ത പ്രതികരണ ആസൂത്രണം

ഒരു ജന സമൂഹത്തിന്റെ ദുരന്തങ്ങളോടുള്ള പ്രതികരണമെന്നു പറയുന്നത് വളരെ ആസൂത്രിതവും ഫലപ്രദവുമായ രീതിയിൽ ഒരു അടിയന്തിര സാഹചര്യത്തെ നേരിടാനുള്ള അവരുടെ കഴിവിനെയാണ്. അതിൽ മാനവവിഭവ ശേഷി, സാമ്പത്തികശേഷി, അടിയന്തിര സാഹചര്യത്തിലേക്കാവശ്യമായ ഉപകരണങ്ങളുടെ വിതരണം, ആശയവിനിമയത്തിനുകുന്ന മാർഗ്ഗങ്ങൾ തുടങ്ങിയവയെല്ലാം സുസജ്ജമാകേണ്ടതായിട്ടുണ്ട്. ഒരു അടിയന്തിര സാഹചര്യത്തിൽ ത്വരിതഗതിയിലുള്ളതും ഫലപ്രദവുമായ നടപടികളാണ് ആവശ്യമായിട്ടുള്ളത്. അതിനായി ദുരന്തങ്ങൾക്കെതിരെ പ്രതികരിക്കുന്നതിനാവശ്യമായ ആസൂത്രണ മാർഗ്ഗങ്ങൾ മുൻകൂട്ടി തയ്യാറാക്കിയിട്ടുണ്ടാവണം ഈ തയ്യാറെടുപ്പില്ലെങ്കിൽ ഉണ്ടാകുന്ന നഷ്ടങ്ങളുടെ തോത് വളരെ വലുതായിരിക്കും.

ദുരന്ത പ്രതികരണഘട്ടങ്ങൾ

1. ദുരന്തത്തിനെതിരെയുള്ള ആസൂത്രണം
2. ദുരന്തങ്ങൾ, അതിന്റെ തീവ്രത, അപകടാവസ്ഥ തുടങ്ങിയവയെ അപഗ്രഥിക്കൽ
3. വിഭവങ്ങളെ വേർതിരിച്ചറിയലും സമാഹരണവും
4. ദുരന്ത മുന്നറിയിപ്പ് സംവിധാനങ്ങൾ
5. ആശയവിനിമയം
6. വിവിധ മേഖലകൾക്കുള്ള ഉത്തരവാദിത്വങ്ങൾ

ത്വരിത പ്രതികരണ മാർഗ്ഗങ്ങൾക്കായി പെരിങ്ങര വില്ലേജിൽ 81 അടിയന്തിര പ്രതികരണ സമിതി അംഗങ്ങളെ പരിശീലിപ്പിച്ചിട്ടുണ്ട്. പ്രഥമ ശുശ്രൂഷ/അടിസ്ഥാന ജീവൻ സുരക്ഷ, തെരച്ചിൽ, രക്ഷപ്പെടുത്തൽ, ദുരിതാശ്വാസ ക്യാമ്പ് മാനേജ്മെന്റ് എന്നിങ്ങനെയാണ്.

നിർദ്ദേശങ്ങൾ

- സാമൂഹ്യാധിഷ്ഠിത ദുരന്തജാഗ്രത പദ്ധതിയുടെ ഭാഗമായി രൂപീകരിച്ച അടിയന്തിര പ്രതികരണ സമിതിയിലെ അംഗങ്ങളെ പ്രവർത്തനോന്മുഖരാക്കുക.
- ഓരോ അടിയന്തിര പ്രതികരണ സേനകൾക്കും ഇടവേളകളനുസരിച്ച് പരിശീലനങ്ങൾ സംഘടിപ്പിക്കുക
- ദുരിതാശ്വാസ പ്രവർത്തനങ്ങൾക്കും രക്ഷാപ്രവർത്തനങ്ങൾക്കും ആവശ്യമായ ഉപകരണങ്ങൾ നൽകുകയും ഇവ ഉപയോഗിക്കുന്നതിനാവശ്യമായ പരിശീലനങ്ങൾ സംഘടിപ്പിക്കുകയും ചെയ്യുക
- പരിശീലനം നേടിയ സന്നദ്ധ പ്രവർത്തകർക്ക് തിരിച്ചറിയൽ രേഖകൾ നൽകുക

ദുരന്ത മുന്നറിയിപ്പ് സംവിധാനങ്ങൾ

ദുരന്ത സാധ്യതയെക്കുറിച്ച് ജനങ്ങൾക്ക് മുന്നറിയിപ്പ് നൽകാനും ജാഗ്രതയോടെ പ്രവർത്തിച്ച് അപകടസാധ്യത കൂടിയ പ്രദേശത്തെ ജനവിഭാഗങ്ങളെ സുരക്ഷിത സ്ഥാനങ്ങളിലേക്ക് മാറ്റാനുമുള്ള മുന്നറിയിപ്പ് സംവിധാനങ്ങൾ അത്യാവശ്യമാണ്. വാച്ച്-അലർട്ട്-വാണിംഗ് ആൻഡ് ഡീവാണിംഗ്

രീതികൾ ഇവിടെ അത്യാവശ്യമാണ് പെരിങ്ങര വില്ലേജിൽ നിലവിൽ ഈ സംവിധാനങ്ങൾ മെച്ചപ്പെടുത്തേണ്ടതുണ്ട്. ഇന്ത്യൻ കാലാവസ്ഥ വകുപ്പ്, ജില്ലാദുരന്ത നിവാരണ അതോറിറ്റി, ജില്ലാ എമർജൻസി ഓപ്പറേഷൻ സെന്റർ, നാഷണൽ സെന്റർ ഫോർ എർത്ത് സയൻസ് സ്റ്റഡീസ്, ഇന്ത്യൻ നാഷണൽ സെന്റർ ഫോർ ഓഷ്യൻ ഇൻഫർമേഷൻ സർവീസസ് (INCOIS) എന്നിവിടങ്ങളിൽ നിന്നായി ഇതിനുള്ള സാങ്കേതിക സഹായം ലഭ്യമാക്കാവുന്നതാണ്. ആരോഗ്യ മേഖലയുമായി ബന്ധപ്പെട്ട് ഉണ്ടാകാനിടയുള്ള ദുരന്ത സാധ്യതയെക്കുറിച്ച് മുന്നറിയിപ്പ് എല്ലാ മെഡിക്കൽ ഓഫീസുകളിൽ നിന്നും സ്വീകരിക്കാവുന്നതാണ്. ജനങ്ങൾക്ക് മുന്നറിയിപ്പ് സംവിധാനങ്ങൾ ഫലപ്രദമായി പ്രയോജനപ്പെടുത്തുന്നതിനായി ഒരു മുന്നറിയിപ്പ് സേന രൂപീകരിക്കേണ്ടതാണ്. ജാഗ്രതാ നിർദ്ദേശങ്ങൾ എങ്ങനെ ജനങ്ങളിലേക്ക് എത്തിക്കണമെന്നതിനെക്കുറിച്ച് അവർക്ക് പരിശീലനങ്ങൾ നൽകേണ്ടതാണ്. കമ്മ്യൂണിറ്റി റേഡിയോ സ്റ്റേഷനുകളുടെ സേവനവും ഇതിനായി പ്രയോജനപ്പെടുത്താവുന്നതാണ്. പ്രദേശത്തെ മറ്റു സാമൂഹിക വിദ്യാഭ്യാസ വികസന പരിപാടികളുമായും ഇത് ബന്ധിപ്പിക്കാവുന്നതാണ്.

മുന്നറിയിപ്പ് സംവിധാനം- മാർഗ്ഗനിർദ്ദേശങ്ങൾ

മുന്നറിയിപ്പ് സന്ദേശങ്ങൾ പ്രാദേശിക ഭാഷയിലായിരിക്കണം, ഉപയോഗിക്കുന്ന ഭാഷ ലളിതവും സാങ്കേതിക പദങ്ങൾ ഒഴിവാക്കിയിട്ടുള്ളതും ആകണം സന്ദേശങ്ങൾ പരസ്പര ബന്ധമില്ലാത്തതാകരുത്. സംഭവിക്കാൻ സാധ്യതയുള്ള ദുരന്തത്തിനെക്കുറിച്ച് വ്യക്തമായ സന്ദേശങ്ങളുമായിരിക്കണം. ഭിന്നിശേഷിക്കാർക്കും മനസ്സിലാക്കുന്നവിധമായിരിക്കണം നിർദ്ദേശങ്ങൾ.

ഒഴിപ്പിക്കൽ

ദുരന്തപ്രതികരണവുമായി ബന്ധപ്പെട്ട ഏറ്റവും പ്രധാനപ്പെട്ട പ്രവർത്തനമാണ് ദുരന്ത ബാധിത പ്രദേശത്ത് നിന്നും ജനങ്ങളേയും വളർത്ത് മൃഗങ്ങളേയും ഒഴിപ്പിച്ച് താല്ക്കാലികമായ സുരക്ഷിത സ്ഥാനത്തേക്ക് മാറ്റുക എന്നത്. ബന്ധപ്പെട്ട അധികാരികളുടെയും പ്രാദേശിക സർക്കാരിന്റെയും അറിവോടെയും സമ്മതത്തോടെയുമായിരിക്കണം ഈ പ്രക്രിയ ക്രിയാത്മകമായി നടപ്പിലാക്കേണ്ടത്. ജനങ്ങളെ സുരക്ഷിത സ്ഥാനത്തേക്ക് മാറ്റുമ്പോൾ ഹ്രസ്വദൂര മാർഗ്ഗങ്ങൾ സ്വീകരിക്കുക. കൃത്യമായ ആസൂത്രണവും വിഭവങ്ങളുടെ വിനിയോഗവും ഇവിടെ ആവശ്യമാണ്. സുരക്ഷിതമായ ക്യാമ്പ് കണ്ടെത്തുക, അവിടെ എത്രത്തോളം ജനങ്ങളെ പാർപ്പിക്കാൻ കഴിയുമെന്ന് കണക്കാക്കുക, വാഹനങ്ങളുടെ എണ്ണം കണക്കാക്കി ലഭ്യത ഉറപ്പു വരുത്തുക, ആഹാരം വസ്ത്രം തുടങ്ങിയവ ക്രമീകരിക്കുക, ശുചിത്വ സംവിധാനങ്ങൾ ഉറപ്പാക്കുക. ഭിന്നശേഷിക്കാർക്ക്, സ്ത്രീകൾക്ക്, കുട്ടികൾക്ക്, പ്രത്യേക പരിഗണന നൽകുക.

പെരിങ്ങര വില്ലേജിലെ 7 വെള്ളപ്പൊക്കസാധ്യതയുള്ള വാർഡുകളിലെ ജനങ്ങളെ സുരക്ഷിതസ്ഥാനങ്ങളിലേക്ക് മാറ്റുന്നതിനായുള്ള റൂട്ട് മാപ്പ് ജനങ്ങളുടെ സഹായത്തോടെയാണ് രൂപപ്പെടുത്തിയത്.

വാർഡ്	ഒഴിപ്പിക്കൽ റൂട്ടിന്റെ ചുരുക്കം
വാർഡ് 3, 8	ദുരിതബാധിതരായവരെ ചെമ്പ്രമ്പടി, കണ്ടഴപ്പടി താമരാൽ ജംഗ്ഷൻ റോഡ് വഴി മാറ്റുക. താമരാൽ ജംഗ്ഷനിൽ നിന്നും സ്വാമി പാലംവഴി ഗവ. ഗേൾസ് ഹയർ സെക്കണ്ടറി സ്കൂൾ പെരിങ്ങര(പുതിതായി കണ്ടുപിടിച്ച വാർഡ് നമ്പർ 10ലെ ദുരിതാശ്വാസ ക്യാമ്പ്) യിൽ എത്തിച്ചേരാവുന്നതാണ്. (വില്ലേജ് ഓഫീസ് ഓഫീസ് റോഡ് വഴി)

വാർഡ് 1, 2

ദുരിതബാധിതരായവരെ കിടങ്ങര മേപ്രാൽ ജംഗ്ഷൻ റോഡുവഴി മാറ്റുക. അവിടെ നിന്നും കരക്കടവ് വഴി കാരയ്ക്കാൽ പള്ളിവഴി ഗവ. ഗേൾസ് ഹയർ സെക്കണ്ടറി സ്കൂൾ പെരിങ്ങര (പുതിതായി കണ്ടുപിടിച്ച വാർഡ് നമ്പർ 10ലെ ദുരിതാശ്വാസ ക്യാമ്പ്) യിൽ എത്തിച്ചേരാവുന്നതാണ്.

വാർഡ് 15

(വടക്കുപടിഞ്ഞാറ് ഭാഗം)

ഈ ഭാഗത്തെ ജനങ്ങൾ കടവ് റോഡ് എം.എൽ.എ. പാലം വഴി ചാത്തങ്കേരി ജംഗ്ഷനിൽ എത്തി അവിടെ നിന്നും പി.എം.വി. ഹൈസ്കൂൾ പെരിങ്ങര (പുതിതായി കണ്ടുപിടിച്ച വാർഡ് നമ്പർ 11 ലെ ദുരിതാശ്വാസ ക്യാമ്പ്) യിൽ എത്തിച്ചേരാവുന്നതാണ്. (കൊട്ടാണിപ്രാൽ ജംഗ്ഷൻ വഴി)

വാർഡ് 14 (വടക്കു ഭാഗം)

വാർഡ് 15 (തെക്കു ഭാഗം)

ഈ ഭാഗത്തെ ജനങ്ങൾ മൂലാംമൂട്ടിൽപ്പടി ചാത്തങ്കേരി ജംഗ്ഷൻ വഴി പി.എം.വി. ഹൈസ്കൂൾ പെരിങ്ങര (പുതിതായി കണ്ടുപിടിച്ച വാർഡ് നമ്പർ 11 ലെ ദുരിതാശ്വാസ ക്യാമ്പ്) യിൽ എത്തിച്ചേരാവുന്നതാണ്. (കൊട്ടാണിപ്രാൽ ജംഗ്ഷൻ വഴി)

വാർഡ് 14

ഈ വാർഡിന്റെ മറ്റ് ഭാഗങ്ങളിൽ നിന്നുള്ളവർ ചാത്തങ്കേരി മുക്ക് ചാത്തങ്കേരി ജംഗ്ഷൻ റോഡ് വഴി ചമ്പത്തിൽപ്പടി വഴി ചാത്തങ്കേരി ജംഗ്ഷനിൽ എത്തുക. അവിടെ നിന്നും പി.എം.വി. ഹൈസ്കൂൾ പെരിങ്ങര (പുതിതായി കണ്ടുപിടിച്ച വാർഡ് നമ്പർ 11 ലെ ദുരിതാശ്വാസ ക്യാമ്പ്) യിൽ എത്തിച്ചേരാവുന്നതാണ്. (കൊട്ടാണിപ്രാൽ ജംഗ്ഷൻ വഴി)

എ.എൻ.സി. പ്രദേശത്തുള്ള ജനങ്ങൾ എ.എൻ.സി. ജംഗ്ഷൻ - ജനസേവ റോഡ് വഴി ചാത്തങ്കേരി ജംഗ്ഷനിൽ എത്തുക. അവിടെ നിന്നും ചമ്പത്തിൽപ്പടി വഴി പി.എം.വി. ഹൈസ്കൂൾ പെരിങ്ങരയിൽ എത്തിച്ചേരാവുന്നതാണ്.

വില്ലേജ് തല ദുരന്ത നിവാരണ കമ്മിറ്റി

പെരിങ്ങരയിലെ വില്ലേജ് തല ദുരന്ത നിവാരണ കമ്മിറ്റി 2015 ആഗസ്റ്റ് 25 ന് പെരിങ്ങര ഗ്രാമപഞ്ചായത്ത് കോൺഫറൻസ് ഹാളിൽ വെച്ച് നടന്ന കുടിയാലോചന യോഗത്തിൽ വെച്ച് രൂപീകരിച്ചു. അംഗങ്ങളുടെ പേരുവിവരങ്ങൾ ചുവടെ ചേർക്കുന്നു.

ക്രമ നമ്പർ	പേര്	പദവി/ഓഫീസ്	തൊഴിൽ/പദവി	ഫോൺ
1	ശ്രീമതി. മിനിമോൾ ജോസ്	ചെയർ പേഴ്സൺ	ഗ്രാമപഞ്ചായത്ത് പ്രസിഡന്റ്	09562387685, 2732764
2	ശ്രീ. ശ്രീകുമാർ എ.	കൺവീനർ	വില്ലേജ് ഓഫീസർ	08547611305
3	ശ്രീ. ക്രിസ്റ്റഫർ ഫിലിപ്പ്	മെമ്പർ	ഗ്രാമപഞ്ചായത്ത് വൈസ് പ്രസിഡന്റ്	09846479725, 2645022
4	ശ്രീ. രാജൻ വർഗ്ഗീസ്	മെമ്പർ	വാർഡ് മെമ്പർ	09847571944
5	ശ്രീമതി. റോമിൾ തോമസ്	മെമ്പർ	വാർഡ് മെമ്പർ	09947817829, 2737228
6	ശ്രീമതി. ജയകുമാരി	മെമ്പർ	വാർഡ് മെമ്പർ	08606123653
7	ശ്രീമതി ബീനാ ജേക്കബ്	മെമ്പർ	വാർഡ് മെമ്പർ	09745912032, 2630259
8	ശ്രീമതി ആശാദേവി	മെമ്പർ	വാർഡ് മെമ്പർ	08547396878
9	ശ്രീ. പ്രകാശ് പി.ജി.	മെമ്പർ	വാർഡ് മെമ്പർ	09961085308
10	ശ്രീ. ഷിബു. എൻ.എം.	മെമ്പർ	വാർഡ് മെമ്പർ	09847115553
11	ശ്രീമതി വിലാസിനി ഷാജി	മെമ്പർ	വാർഡ് മെമ്പർ	09961633051
12	ശ്രീ. പി.ബി. സന്ദീപ് കുമാർ	മെമ്പർ	വാർഡ് മെമ്പർ	09961478062
13	ശ്രീമതി. ആനി ഏബ്രഹാം	മെമ്പർ	വാർഡ് മെമ്പർ	09946380122, 2732080
14	ശ്രീമതി ശ്രീലേഖ എൽ.എച്ച്	മെമ്പർ	ഗ്രാമപഞ്ചായത്ത് സെക്രട്ടറി	08547796467
15	ശ്രീ. അദിലാഷ് എ.ആർ.	മെമ്പർ	സ്റ്റേഷൻ ഓഫീസർ, കേരള ഫയർ & റെസ്ക്യൂ സർവ്വീസ് തിരുവല്ല	9497920093 0469-2600101
16	ശ്രീ. ബിജു എസ്.എ.	മെമ്പർ	സബ് ഇൻസ്പെക്ടർ, പുളിക്കീഴ്	09497980240
17	ഡോ. രാജി ആർ.	മെമ്പർ	മെഡിക്കൽ ഓഫീസർ, ഗവ. ആയുർവ്വേദ ഡിസ്പെൻസറി	09496370340
18	ഡോ. സി. ജോൺ പി. ജേക്കബ്	മെമ്പർ	മെഡിക്കൽ ഓഫീസർ, ഹോമിയോപ്പതി	9847335537
19	ഡോ. ആർ. സുനിതകുമാരി	മെമ്പർ	മെഡിക്കൽ ഓഫീസർ സി.എച്ച്.സി. ചാത്തങ്കേരി	09447074671, 04692732655
20	ഡോ. അനൂപമ കെ.	മെമ്പർ	വെറ്ററിനറി ഹോസ്പിറ്റൽ, മേപ്രാൽ	09947847247
21	ശ്രീ. മാത്യൂസ് കോശി	മെമ്പർ	കാർഷിക വികസന ഓഫീസർ കൃഷി ദവൻ, പെരിങ്ങര	04692732022

എല്ലാ അംഗങ്ങളും Ex - Officio പദവിയിൽ ഉള്ളവരാണ്.

വില്ലേജ് ദുരന്തനിവാരണ കമ്മിറ്റിയുടെ ചുമതലകളും ഉത്തരവാദിത്വങ്ങളും

1. വില്ലേജ് തല ദുരന്ത ലഘൂകരണ നിവാരണ പ്രവർത്തനങ്ങളെ കാര്യക്ഷമമായി ഏകോപിപ്പിക്കുകയും അവലോകനം നടത്തുകയും ചെയ്യുക.
2. സാമൂഹ്യാധിഷ്ഠിത ദുരന്ത നിവാരണ പരിപാടിയുടെ ഭാഗമായി രൂപീകരിക്കുന്ന അടിയന്തിര പ്രതികരണ സമിതി അംഗങ്ങൾക്ക് പരിശീലനം നടത്തുന്നതിനായുള്ള പ്രവർത്തനങ്ങൾ നടത്തുക.

3. തദ്ദേശവാസികളെ ദുരന്ത ലഘൂകരണ പ്രവർത്തനങ്ങളിൽ പങ്കെടുപ്പിക്കുക.
4. സാമൂഹ്യാധിഷ്ഠിത ദുരന്ത നിവാരണ പരിപാടി നടപ്പിലാക്കുന്ന സംഘടനയെ ദുരന്ത ലഘൂകരണ പദ്ധതി തയ്യാറാക്കുന്നതിനായി പിന്തുണക്കുകയും സഹായിക്കുകയും ചെയ്യുക.
5. വില്ലേജ് തല ദുരന്ത നിവാരണ രൂപരേഖ ഗ്രാമപഞ്ചായത്ത് ഉപദേശക സമിതിക്ക് മുന്നിൽ അംഗീകാരത്തിനായി സമർപ്പിക്കുക.
6. വർഷാവർഷം ദുരന്ത നിവാരണ രൂപരേഖ സമകാലിക വിവരങ്ങൾ ഉൾപ്പെടുത്തി പരിഷ്കരിക്കുക.
7. അടിയന്തിര പ്രതികരണ സമിതി അംഗങ്ങളെ ദുരന്ത ലഘൂകരണ പ്രതികരണ പ്രവർത്തനങ്ങൾക്കായി വ്യാപൃതരാക്കുകയും തുടർച്ചയായി ഇവരുടെ പ്രവർത്തനം വിലയിരുത്തുകയും ചെയ്യുക.
8. ദുരന്ത നിവാരണ ആസൂത്രണ രേഖയെ മറ്റ് വികസന പരിപാടികളുമായി സംയോജിപ്പിക്കുക.
9. ദുരന്ത ലഘൂകരണ പ്രവർത്തനങ്ങൾ ഏകോപിപ്പിക്കുന്നതിനായി ഇടവേളകളിൽ യോഗങ്ങൾ, സമ്മേളനങ്ങൾ എന്നിവ വിളിച്ചു ചേർക്കുക.
10. ദുരന്തങ്ങൾക്ക് മുൻപോ ശേഷമോ വിവിധ സർക്കാർ വകുപ്പുകളുമായി പ്രത്യേകിച്ചും ആരോഗ്യം, റവന്യൂ, പോലീസ്, ഫയർ & റെസ്ക്യൂ സർവ്വീസ് എന്നിവയുമായി സഹകരിച്ചു പ്രവർത്തിക്കുക.
11. ദുരിതാശ്വാസ സഹായങ്ങൾക്കായുള്ള ജനങ്ങളുടെ അപേക്ഷകൾ കൃത്യസമയത്ത് സർക്കാരിലെത്തുന്നുണ്ടെന്നും അതിന്റെ ആനുകൂല്യം/പ്രയോജനം ജനങ്ങൾക്ക് കിട്ടുന്നുണ്ടെന്നും ഉറപ്പ് വരുത്തുക.
12. വില്ലേജിലെ ദുരന്തനിവാരണ ലഘൂകരണ പ്രവർത്തനങ്ങൾ മുഴുവൻ ഏകോപിപ്പിക്കുക.

അടിയന്തിര പ്രതികരണ സമിതികളുടെ പ്രധാനപ്പെട്ട കടമകളും ഉത്തരവാദിത്വങ്ങളും അടിസ്ഥാന ജീവൻ സുരക്ഷ/പ്രഥമശുശ്രൂഷ സമിതിയുടെ ഉത്തരവാദിത്വങ്ങൾ

<p>1. ദുരന്തത്തിന് മുൻപ്</p>	<ol style="list-style-type: none"> 1 ഗർഭിണികൾ, കുട്ടികൾ, വയോജനങ്ങൾ, അംഗവൈകല്യമുള്ളവർ, രോഗികൾ തുടങ്ങിയവരുടെ പട്ടിക തയ്യാറാക്കുക. 2 അവരുടെ ആരോഗ്യവുമായി ബന്ധപ്പെട്ട കാര്യങ്ങൾ നിർവ്വഹിക്കപ്പെടുന്നുണ്ടെന്ന് ഉറപ്പുവരുത്തുക. 3 പ്രഥമശുശ്രൂഷയ്ക്കായുള്ള ഉപകരണങ്ങൾ (ബാൻഡേജ്, കത്രിക, ബ്ലേഡ് മുതലായവ തയ്യാറാക്കുക/കരുതിവയ്ക്കുക) 4 മരുന്നുകൾ, അണുനാശിനികൾ, ഗുളികകൾ, ഒ.ആർ.എസ് പായ്ക്കറ്റുകൾ, ഓയിൻമെന്റുകൾ, വൈറ്റമിൻ ഗുളികകൾ, കൊതുകു നിവാരണികൾ, തുടങ്ങിയവ ശേഖരിക്കുകയും സൂക്ഷിക്കുകയും ചെയ്യുക. 5 അവശ്യം വേണ്ടുന്ന മരുന്നുകൾ സൂക്ഷിക്കുക, വിതരണം ചെയ്യുക, വിതരണം ചെയ്യുന്നതിന് മുൻപ് ഉപയോഗിക്കേണ്ട വിധം ജനങ്ങൾക്ക് കാണിച്ചു കൊടുക്കുക. 6 അപകടത്തിൽ പെട്ട് മുറിവേറ്റവർക്കായി സ്ട്രെക്ചറുകൾ ഒരുക്കുക. 7 വില്ലേജ് തല ദുരന്തനിവാരണ കമ്മിറ്റിയുമായി നിരന്തര സമ്പർക്കം പുലർത്തുക.
-------------------------------------	--

<p>2. ദുരന്ത സമയത്ത്</p>	<ol style="list-style-type: none"> ഒഴിപ്പിക്കപ്പെടുന്നവർക്കായി അടിയന്തിര വൈദ്യസഹായം അപകടത്തിൽപ്പെട്ട എല്ലാവർക്കും വൈദ്യസഹായം ലഭിച്ചു എന്ന് ഉറപ്പുവരുത്തുക ആരോഗ്യവകുപ്പുമായി ബന്ധപ്പെട്ട് അടിയന്തിര വൈദ്യ സഹായത്തിനുള്ള ക്രമീകരണങ്ങൾ നടത്തുക. വില്ലേജ്തല ദുരന്തനിവാരണകമ്മിറ്റിയുമായി നിരന്തര സമ്പർക്കം പുലർത്തുക. അവശ്യമരുന്നുകൾക്ക് ലഭ്യതക്കുറവുണ്ടെങ്കിൽ അത് വില്ലേജ്തല ദുരന്ത നിവാരണകമ്മിറ്റിയെ അറിയിക്കുക.
<p>3. ദുരന്ത ശേഷം</p>	<ol style="list-style-type: none"> അപകടത്തിൽപ്പെട്ടവരെ ആശുപത്രിയിൽ എത്തിക്കാനായി ഡോക്ടർമാരെ സഹായിക്കുക. രക്ഷപ്പെട്ടവർക്ക് വേണ്ടുന്ന സഹായങ്ങൾ ക്രമീകരിക്കുക പകർച്ചവ്യാധികൾ തടയുന്നതിനുള്ള മുൻകരുതലുകൾ എടുക്കുക. വ്യക്തി ശുചിത്വവും പരിസര ശുചിത്വവും പുലർത്തുന്നതിനായി ജനങ്ങളെ ബോധവൽക്കരിക്കുക. ഷെൽറ്റർ ഹൗസുകൾ അണുനശീകരണം നടത്തുക. വില്ലേജ് തല ദുരന്തനിവാരണകമ്മിറ്റിയുമായി നിരന്തര സമ്പർക്കം പുലർത്തുക.

അടിസ്ഥാന ജീവൻ സുരക്ഷാ/പ്രഥമ ശുശ്രൂഷ ടീമിൽ ഉൾപ്പെട്ട അംഗങ്ങളുടെ പേര് വിവരങ്ങൾ

ക്രമ നമ്പർ	പേരും മേൽവിലാസവും	വാർഡിന്റെ പേര്/നമ്പർ	സ്ത്രീ/പുരുഷൻ	ഫോൺ നമ്പർ
1	ഏലിയാമ്മ കുര്യൻ (അംഗൻവാടി നം 89)	ചാത്തങ്കരി	പെൺ	9847970078
2	സുഷമദേവി. എം.എസ് (അംഗൻവാടി നം 96)	ചാത്തങ്കരി	പെൺ	9947094149
3	സാനാമ്മ എബ്രഹാം (അംഗൻവാടി നം 101)	ചാത്തങ്കരി	പെൺ	9947108382
4	ശോശാമ്മ കുര്യൻ (അംഗൻവാടി നം 91)	ചാത്തങ്കരി	പെൺ	9947625726
5	ശ്രീജ എം (അംഗൻവാടി നം 98)	പെരിങ്ങര	പെൺ	9562233638
6	നിർമ്മല റ്റി.എ	മേപ്രൽ	പെൺ	9605324787
7	സുഗന്ധി അജോഷ്	കുഴിവേലിപുരം	പെൺ	9946706686
8	ഗീതാ ദാസ്	പെരിങ്ങര	പെൺ	9544868582
9	ശ്രീകുമാരി എം	പെരിങ്ങര	പെൺ	9562997179
10	കുഞ്ഞുമോൾ ജോർജ്ജ്	മേപ്രാൽ	പെൺ	9526083197
11	മിറയാമ്മ സാമുവേൽ	മേപ്രാൽ	പെൺ	8943153944
12	സുരഭി ആർ	മേപ്രാൽ	പെൺ	7034953181
13	ശാന്തമ്മ വിജയൻ	മേപ്രാൽ	പെൺ	9747498254
14	ഓമന കെ ലൂക്കോസ് (അംഗൻവാടി നം 108)	മേപ്രാൽ	പെൺ	9744837331
15	പ്രസന്നകുമാരി ദേവി റ്റി.കെ അംഗൻവാടി നം 104)	ചാത്തങ്കരി	പെൺ	9400737791
16	വത്സലാകുമാരി പി.കെ (അംഗൻവാടി നം 110)	പെരിങ്ങര	പെൺ	8156921216
17	കോമളവല്ലി പി.എസ് (അംഗൻവാടി നം 100)	അഴിയിടത്തുചിറ	പെൺ	8547045972
18	കുമാരി ബിന്ദു (അംഗൻവാടി നം 99)	പെരിങ്ങര	പെൺ	9947620384

ദുരിതാശ്വാസ കേന്ദ്ര നടത്തിപ്പ് സമിതിയുടെ ഉത്തരവാദിത്വങ്ങൾ

<p>1. ദുരന്തത്തിന് മുൻപ്</p>	<ol style="list-style-type: none"> 1. ദുരന്ത ബാധിതരെ സഹായിക്കാനായി കണ്ടെത്തിയ വീടുകളും കെട്ടിടങ്ങളും സുരക്ഷിതമാണെന്ന് ഉറപ്പുവരുത്തുക 2. ആവശ്യമെങ്കിൽ എഞ്ചിനീയർമാരുമായി ആലോചിച്ച് ഇവയുടെ അറ്റ കുറ്റപ്പണികൾ ചെയ്ത് ഉപയോഗ യോഗ്യമാക്കുക. 3. ഒരാഴ്ചത്തേക്ക് ആവശ്യമായ ഭക്ഷ്യവസ്തുക്കൾ, വെള്ളം, പാത്രങ്ങൾ, മരുന്നുകൾ, മെഴുകുതിരി, തീപ്പെട്ടി, മണ്ണെണ്ണ ഇവ കരുതുക. 4. സ്ത്രീകൾക്കും പുരുഷൻമാർക്കും കുട്ടികൾക്കും ആവശ്യത്തിന് ശുചിത്വ സംവിധാനങ്ങൾ ഉണ്ടെന്ന് ഉറപ്പുവരുത്തുക. 5. കൂട്ടായ അടുകളെ പ്രോത്സാഹിപ്പിക്കുക. അതുവഴി തീപിടുത്തം പോലുള്ള അപകടങ്ങൾ ഒഴിവാക്കാൻ സാധിക്കും. 6. ദുരിതാശ്വാസ കേന്ദ്രങ്ങൾ അണുനശീകരണം നടത്തി വൃത്തിയാക്കുക.
<p>2. ദുരന്തസമയത്ത്</p>	<ol style="list-style-type: none"> 1. ദുരിതാശ്വാസ കേന്ദ്രത്തിൽ നിന്നും ദുരന്തത്തിന് മുമ്പോ ദുരന്ത സമയത്തോ ആളുകൾ പുറത്തിറങ്ങുന്നത് തടയുക. 2. ആവശ്യത്തിനനുസരിച്ച് ആഹാരം, വസ്ത്രം, വിറക്, വെള്ളം തുടങ്ങിയവ കരുതുക. 3. വില്ലേജ് തല ദുരന്തനിവാരണ കമ്മിറ്റിയുമായി നിരന്തര സമ്പർക്കം പുലർത്തുക.
<p>2. ദുരന്തത്തിന് ശേഷം</p>	<ol style="list-style-type: none"> 1. ദുരിതാശ്വാസ കേന്ദ്രങ്ങൾ ദുരന്തബാധിതർക്ക് ആവശ്യമായ സാധനങ്ങൾ വിതരണം ചെയ്യുന്ന കേന്ദ്രങ്ങളാക്കുക. അതുവഴി ഡ്യൂപ്ലിക്കേഷൻ ഒഴിവാക്കാം. 2. തീരുന്ന മുറയ്ക്ക് ആഹാരം, വസ്ത്രം, ഇന്ധനം, എന്നിവ ഗവൺമെന്റ് സംവിധാനങ്ങളിൽ നിന്നും ശേഖരിക്കുക. 3. വ്യക്തിഗത അടുകളെ പ്രോത്സാഹിപ്പിക്കാതിരിക്കുക. 4. നഷ്ടങ്ങളുടെ കണക്കെടുക്കുന്ന ടീമിനെ സഹായിക്കുക. 5. വില്ലേജ് തല ദുരന്തനിവാരണ കമ്മിറ്റിയുമായി നിരന്തര സമ്പർക്കം പുലർത്തുക.

**അടിയന്തിര പ്രതികരണ സമിതി അംഗങ്ങൾ
(ദുരിതാശ്വാസ കേന്ദ്രത്തിന്റെ നടത്തിപ്പിന്)**

ക്രമ നമ്പർ	പേരും മേൽവിലാസവും	വാർഡിന്റെ പേര്/നമ്പർ	സ്ത്രീ/പുരുഷൻ	ഫോൺ നമ്പർ
1	അജിത കെ.സി, മനയപ്പറമ്പിൽവീട്, അഴിയിടത്തുചിറ പി.ഒ	പെരിങ്ങര (08)	പെൺ	9496107593
2	റോസമ്മ ചാക്കോ, പാലയ്ക്കാപറമ്പിൽ വീട്	പെരിങ്ങര (12)	പെൺ	9744490284
3	സുധ പി.ജെ, തിരുവല്ല പറമ്പിൽ വീട്, നെന്മേനി	പെരിങ്ങര (03)	പെൺ	9526857383
4	ജോബിനെ പി, പ്രാർത്ഥൻ വീട്	പെരിങ്ങര (03)	പെൺ	9142885501
5	മേഴ്സി മാർക്കോസ്, വള്ളൂ കിനാട് വീട്	പെരിങ്ങര (03)	പെൺ	9605188829
6	ഷീലാ കുമാരി	പെരിങ്ങര (02)	പെൺ	9746467672

7	അരുൺ കുമാർ, തോപ്പിൽ വീട്	പെരിങ്ങര (12)	ആൺ	9744597027
8	ജിനു പുരുഷോത്തമൻ, തോപ്പിൽ വീട്	പെരിങ്ങര (12)	ആൺ	9744999324
9	ജിജോ അൽഫോൺസ്	പെരിങ്ങര (12)	ആൺ	
10	കണ്ണൻ എസ്സ്, നടവത്ത് വീട്	പെരിങ്ങര (12)	ആൺ	9995826075
11	ഹരികൃഷ്ണൻ	പെരിങ്ങര (12)	ആൺ	9526877137
12	സനീപ്.എസ്, നടവത്ത് വീട്	പെരിങ്ങര (12)	ആൺ	9562222403
13	ബിജുകുമാർ.കെ	പെരിങ്ങര (12)	ആൺ	8592010677
14	രതീഷ് രമണൻ, തൃയിൽവീട്	പെരിങ്ങര (12)	ആൺ	7025322899
15	ജോയ്മോൻ പി.എ, പുത്തൻപറമ്പിൽ വീട്	പെരിങ്ങര (14)	ആൺ	9947445153
16	സതിയമ്മ.വി.ഡി, പതിരുവേലിൽ വീട്	പെരിങ്ങര (12)	പെൺ	9745666989
17	രശ്മി രമണൻ, മാന്തുണ്ടിൽ വീട്	പെരിങ്ങര (13)	പെൺ	7356941721
18	അപ്പു.എസ്	പെരിങ്ങര (12)	ആൺ	9562320477
19	ജഗദമ്മ കുഷ്ണൻ	പെരിങ്ങര (10)	പെൺ	9947035508
20	വൽസമ്മ വിജയൻ	പെരിങ്ങര (13)	പെൺ	ലഭ്യമല്ല
21	പത്മിനി ശശി	പെരിങ്ങര (13)	പെൺ	ലഭ്യമല്ല
22	വിമല	പെരിങ്ങര (13)	പെൺ	ലഭ്യമല്ല
23	മിനി	പെരിങ്ങര (13)	പെൺ	ലഭ്യമല്ല

തിരച്ചിൽ രക്ഷപെടുത്തൽ സമിതിയുടെ ഉത്തരവാദിത്വങ്ങൾ

1. ദുരന്തത്തിന് മുൻപ്

1. ജനങ്ങളെ രക്ഷപെടുത്തുവാനായി തയ്യാറാക്കുന്ന കിറ്റിൽ കയർ, ഇരുമ്പ് വളയങ്ങൾ, ടോർച്ച്, ആകർ, പ്രഥമശുശ്രൂഷ കിറ്റ്, ലൈഫ് ജാക്കറ്റ്, വെള്ളത്തിൽ പൊങ്ങിക്കിടക്കുന്ന മറ്റ് വസ്തുക്കൾ ഇവ കരുതുക.
2. കെട്ടിട അവശിഷ്ടങ്ങളുടെ അടിയിൽ നിന്നും ജനങ്ങളെ സംരക്ഷിക്കുന്നതിനായി ഹാമർ, കട്ടിംഗ് ബ്ലേഡ്, ആണികൾ, കത്തി തുടങ്ങിയ ഉപകരണങ്ങൾ കരുതി വയ്ക്കുക.
3. ഒഴിപ്പിക്കലിന് മുമ്പായി ജനങ്ങളുടെ വിലപിടിപ്പുള്ള സാധനങ്ങളും മറ്റും സുരക്ഷിതമായി മാറ്റാൻ ജനങ്ങളെ സഹായിക്കുക.

2. ദുരന്തസമയത്ത്

1. രക്ഷപെടുത്തിയ ആളുകളുടെ രേഖകൾ കൃത്യമായി സൂക്ഷിക്കുക.
2. വ്യാധി, കുട്ടികൾ, ഗർഭിണികൾ തുടങ്ങിവരെ സുരക്ഷിത സ്ഥാനങ്ങളിൽ എത്തിക്കുക.
3. വില്ലേജ് തല ദുരന്തനിവാരണ കമ്മിറ്റിയുമായി നിരന്തര സമ്പർക്കം പുലർത്തുക.

3. ദുരന്തത്തിന് ശേഷം

1. ദുരന്ത പ്രദേശങ്ങളിൽ മുറിവേറ്റവരെയോ മറ്റോ കണ്ടാൽ അവർക്കാവശ്യമായ എല്ലാ സൗകര്യങ്ങളും വൈദ്യസഹായം ഉൾപ്പെടെയുള്ളവ നൽകുക.
2. ഗതാഗത വിനിമയ മാർഗ്ഗങ്ങൾ റോഡുകൾ ക്ലിയർ ചെയ്തും മരക്കൊമ്പുകൾ, മറ്റ് അവശിഷ്ടങ്ങൾ എന്നിവ മാറ്റി ഉപയോഗ യോഗ്യമാക്കുക.
3. കാണാതായവരുടെ രജിസ്റ്ററുകൾ സൂക്ഷിക്കുക ഒപ്പം ഓരോ തിരച്ചിൽ കഴിയുമ്പോഴും സമകാലിക വിവരങ്ങൾ ചേർക്കുക.
4. ആളുകളെ എങ്ങനെ രക്ഷപെടുത്താനും എന്നുള്ളതിനെക്കുറിച്ച് ഒരു മോക്ക്ഡ്രിൽ ജനങ്ങളെ ഉൾപ്പെടുത്തി സംഘടിപ്പിക്കുക.
5. മറ്റ് ഗ്രൂപ്പുകളുടെ സഹായത്തോടെ ഈ ടീമിന്റെ ജോലികൾ കൃത്യമായി ചെയ്യുക.
6. വില്ലേജ് തല ദുരന്തനിവാരണ കമ്മിറ്റിയുമായി നിരന്തര സമ്പർക്കം പുലർത്തുക.

പ്രതികരണ സമിതി അംഗങ്ങൾ - തിരച്ചിൽ, രക്ഷപെടുത്തൽ

ക്രമ നമ്പർ	പേരും മേൽവിലാസവും	വാർഡിന്റെ പേര്/നമ്പർ	സ്ത്രീ/ പുരുഷൻ	ഫോൺ നമ്പർ
1	ജി.കെ.ഇ തോമസ്, ഇലഞ്ഞിമുട്ടിൽ, പെരിങ്ങര	പെരിങ്ങര (11)	ആൺ	8943248942
2	ഷാനു തോമസ്, പള്ളിക്കത്തറതുണ്ടിയിൽ വീട്, കാരക്കൽ പി.ഒ, തിരുവല്ല	പെരിങ്ങര (12)	ആൺ	8593935126
3	രാജു, പതിനഞ്ചിൽ, അമിച്ചകരി	പെരിങ്ങര (15)	ആൺ	9947298428
4	സജീവ്, ചേരപ്പേരിൽ, അമിച്ചകരി.പി.ഒ	പെരിങ്ങര (15)	ആൺ	9747369106
5	ഷൈജു ജോൺ, മരുത്തിനടിച്ചിറയിൽ, മേപ്രാൽ പി.ഒ	പെരിങ്ങര (11)	ആൺ	9447010231
6	വിജയ്, ഞെപ്പതിൽ, അമിച്ചകരി പി.ഒ	പെരിങ്ങര (15)	ആൺ	9526509852
7	ജോസഫ് സി.തോമസ്, കൊടിയക്കൻ കാനിലകത്തു	പെരിങ്ങര (15)	ആൺ	7560817142
8	പ്രഭാകരൻ, പ്രഭാലയം, മേപ്രാൽ	പെരിങ്ങര (15)	ആൺ	9847831223
9	പ്രകാശ് പി.ജി, തോപ്പിൽ പോത്തിരിക്കൽ	പെരിങ്ങര (15)	ആൺ	9961085308
10	അലക്സ് സി, ചെമ്പാടയിൽ, അമിച്ചകരി	പെരിങ്ങര (15)	ആൺ	9562800328
11	അബിൻ, പുത്തൻപറമ്പിൽ, പെരിങ്ങര	പെരിങ്ങര (15)	ആൺ	9747970590
12	ജാക്സൺ, സ്രാമിക്കൽ, അമിച്ചകരി	പെരിങ്ങര (15)	ആൺ	9562697369
13	അജീഷ്, മണപ്പുറത്ത് ഹൗസ്, അമിച്ചകരി	പെരിങ്ങര (15)	ആൺ	9995385107
14	സുജിത്ത്, പതിനഞ്ചിൽ ഹൗസ്, അമിച്ചകരി പി ഒ	പെരിങ്ങര (15)	ആൺ	8111912930
15	ഫെയിത്ത്, മണക്കാലയിൽ, , അമിച്ചകരി	പെരിങ്ങര (14)	ആൺ	7356209671
16	അജയ് ബി ജോർജ്ജ്, മണക്കാലയിൽ, അമിച്ചകരി	പെരിങ്ങര (13)	ആൺ	7558033263
17	സോജി, എഴറയിൽ, ചാത്തകരി	പെരിങ്ങര (15)	ആൺ	9961572116
18	അരുൺ കുമാർ, തോപ്പിൽ, പെരിങ്ങര	പെരിങ്ങര (12)	ആൺ	9744597027
19	ജിനു പുരുഷോത്തമൻ,	പെരിങ്ങര (12)	ആൺ	9744999324
20	രാജീവ്	പെരിങ്ങര (11)	ആൺ	9496107595
21	അബിൻ	പെരിങ്ങര (12)	ആൺ	9605090322
22	അനീഷ്	പെരിങ്ങര (11)	ആൺ	
23	എ. ശ്രീകുമാർ	പെരിങ്ങര (10)	ആൺ	8547611305
24	പ്രകാശ്	പെരിങ്ങര (11)	ആൺ	9961085308
25	ഷിബു എൻ എം	പെരിങ്ങര (12)	ആൺ	9847115553
26	ലീനാ എം ഡി, പനമ്പിൽ ഹൗസ്, അമിച്ചകരി	പെരിങ്ങര (15)	പെൺ	9895066359
27	അനൂപ് രാജഗോപാൽ, കൊന്നത്തേത്ത്, ചാത്തകരി	പെരിങ്ങര (12)	ആൺ	ലഭ്യമല്ല
28	ബിബിൻ	പെരിങ്ങര (15)	ആൺ	ലഭ്യമല്ല
29	സൗന്ദർ രാജൻ സി.കെ, ചെമ്പാടയിൽ ഹൗസ്, അമിച്ചകരി	പെരിങ്ങര (12)	ആൺ	9526698117
30	ഷീജോ സി പി, ചാറുകലതുവയൽ, ചാത്തകരി	പെരിങ്ങര (15)	ആൺ	
31	വിഷ്ണു കെ സുഗതൻ, കുന്നത്തുശ്ശേരി, ചാത്തകരി	പെരിങ്ങര (15)	ആൺ	8139075919
32	ജോബി തോമസ്, ചെറുകുറുത്ത ഹൗസ്,	പെരിങ്ങര (15)	ആൺ	9048838827
33	ഷിനു എം വർഗീസ്, ചെറുപ്പേരിൽ ഹൗസ്, അമിച്ചകരി	പെരിങ്ങര (15)	ആൺ	9048838827
34	ഷിൻബിൻ ആൻഡ്രൂസ്, അമ്പലത്തിൽ ഹൗസ്, ചാത്തകരി	പെരിങ്ങര (14)	ആൺ	8129037507
35	റോബിൻ സി ബാബു, ചാറുകോട്ടയിൽ, അമിച്ചകരി	പെരിങ്ങര (15)	ആൺ	9747528242
36	എം ജോബാബു, ചുരക്കാട്ടിൽ, തച്ചകരി പി ഒ,	പെരിങ്ങര	ആൺ	9656246785
37	സന്ദീപ് എസ്, നെടുവത്ത് ഹൗസ്, പെരിങ്ങര പി ഒ	പെരിങ്ങര (12)	ആൺ	9562222463
38	ജയകുമാർ, തക്കക്കൂട്ട് ഹൗസ്,	പെരിങ്ങര (15)	ആൺ	9995168659
39	ഷറിൻ ജിയോ മാത്യു, ചേകയിൽ കയികേരിൽ ഹൗസ്, അമിച്ചകരി	പെരിങ്ങര (12)	ആൺ	8301856225
40	നിർമ്മൽ ജോസ്, പനാട്ടിൽ ഹൗസ്, അമിച്ചകരി	പെരിങ്ങര	ആൺ	9567292460

ഉപസംഹാരം

സാമൂഹ്യാധിഷ്ഠിത ദുരന്ത ജാഗ്രതാ പരിപാടി പെരിങ്ങര വില്ലേജിൽ നടപ്പാക്കിയത് ഐക്യ രാഷ്ട്ര സഭാവികസന പരിപാടി ഇന്ത്യയിൽ നടപ്പാക്കുന്ന പദ്ധതിയായ സമൂഹത്തെയും സ്ഥാപനങ്ങളെയും ശാക്തീകരണത്തിലൂടെ ദുരന്തങ്ങൾക്കും കാലാവസ്ഥാ വ്യതിയാനങ്ങൾക്കുമെതിരെ സജ്ജരാക്കുക എന്ന പദ്ധതിയുടെ ഭാഗമായാണ്. ദുരന്തങ്ങൾ മൂലമുണ്ടാകുന്ന അപകടങ്ങളുടെ തോത് കുറയ്ക്കുകയും അവക്കെതിരെ പോരാടാൻ ജനങ്ങളെ സർവ്വദാ ബോധവാന്മാരാക്കുകയും ചെയ്യുക. പങ്കാളിത്ത പ്രക്രിയയാണ് ഇതിനായി സ്വീകരിച്ച് പോന്നിട്ടുള്ളത്. ദുരന്തങ്ങൾ അവ മൂലമുള്ള ദുരിതങ്ങൾ അപകട തീവ്രത ഇവ ഓരോ കാലത്തും വ്യത്യസ്ത രീതിയിലായിരിക്കും സംഭവിക്കുന്നത് അതിനാൽ വർഷാവർഷം വില്ലേജ് തല ദുരന്തനിവാരണ പ്ലാനിൽ ആവശ്യമായ മാറ്റങ്ങൾ വരുത്തി പെരിങ്ങര വില്ലേജും ഗ്രാമ പഞ്ചായത്തും ഇത് നടപ്പിൽ വരുത്തേണ്ടതുണ്ട് അങ്ങനെ കൂട്ടായ്മയിലൂടെ ദുരന്തങ്ങൾക്കെതിരെ ജാഗ്രതയോടെ പോരാടാം

അനുബന്ധം - വിഭവ വിവരങ്ങൾ

ആശുപത്രികൾ	ഫോൺ നമ്പർ	വെബ് സൈറ്റ്/ ഇ-മെയിൽ
തിരുവല്ല മെഡിക്കൽ മിഷൻ	0469 - 2626000,2630144, 2630145,2630146	www.tmmhospital.org E-mail : contact@tmmhospital.org
ബിലീവേഴ്സ് ചർച്ച് മെഡിക്കൽ കോളേജ് ഹോസ്പിറ്റൽ, കുറ്റപ്പുഴ, തിരുവല്ല	0469 - 3023100/101	www.bcmch.org E-mail : info@bcmch.org
മേരി ക്വീൻസ് ഹോസ്പിറ്റൽ, കുരിശുകവല, തിരുവല്ല	0469 - 2730594, 2738175, 9947395151	www.maryqueenshospital.com E-mail : contact@maryqueenshospital.com maryqueentvla@gmail.com
പുഷ്പഗിരി മെഡിക്കൽ കോളേജ് ഹോസ്പിറ്റൽ, തിരുവല്ല	0469 - 2700755, 2630000	www.hospital.pushpagiri.in
സുദർശനം നേത്ര ചികിത്സാലയം, മഞ്ചാടി പി ഒ, തിരുവല്ല	0469 - 2630718, 09447163071	www.netrafoundation.com E-mail : info@netrafoundation.com
നക്കട മിഷൻ ഹോസ്പിറ്റൽ, രാമൻചിറ, തിരുവല്ല	0469 - 2600360, 09447060436	www.nakkadahospital.com E-mail : nakkadamissionhospitals@gmail.com
ജി കെ ഹോസ്പിറ്റൽ, കാവുണ്ടാശ്ശേരി, ടി കെ റോഡ് തിരുവല്ല	0469 - 2601309	
ഗവൺമെന്റ് താലൂക്ക് ഹോസ്പിറ്റൽ, തിരുവല്ല	0473 - 26022494	
മണക്ക് ഹോസ്പിറ്റൽ, നെടുമ്പുറം പി ഒ, തിരുവല്ല	0469 - 2732341	
എൻ. എച്ച്. എം ഡിസ്പെൻസറി, നിരണം, പുളിക്കീഴ്	09447518573	
കമ്മ്യൂണിറ്റി ഹെൽത്ത് സെന്റർ(സി എച്ച് സി), ചാത്തക്കരി, പെരിങ്ങര	09447074671, 0469 - 2732655	
ഗവൺമെന്റ് ആയുർവേദ ഹോസ്പിറ്റൽ, പെരിങ്ങര	09496370340	
ഗവൺമെന്റ് ഹോമിയോപ്പതിക് ഡിസ്പെൻസറി	9847335537	
ഗവൺമെന്റ് വെറ്റിനറി ഹോസ്പിറ്റൽ, മേപ്രാൽ	09947847247	

പ്രധാനപ്പെട്ട കാര്യാലയം	ബന്ധപ്പെടേണ്ട വ്യക്തി	ബന്ധപ്പെട്ട ഫോൺ നമ്പർ
കളക്ട്രേറ്റ്, പത്തനംതിട്ട	അന്വേഷണം	0468 - 2222515
കളക്ട്രേറ്റ്, പത്തനംതിട്ട	കളക്ടർ	04682222505,094470229008
കളക്ട്രേറ്റ്, പത്തനംതിട്ട	അഡീഷണൽ ഡിസ്ട്രിക്ട് മജിസ്ട്രേറ്റ്	0468 - 2222507,09446504515
റവന്യൂ & ഡി എം - താലൂക്ക് ഓഫീസ്, തിരുവല്ല	താലൂക്ക് ഓഫീസർ	0469 - 260133,094447059203
റവന്യൂ & ഡി എം - വില്ലേജ് ഓഫീസ്, പെരിങ്ങര	വില്ലേജ് ഓഫീസർ	08547611305
ഹോം ഡിപ്പാർട്ട്മെന്റ്, പത്തനംതിട്ട	സുപ്രണ്ട് ഓഫ് പോലീസ്	0468 - 2222636, 09497996983

ഹോം ഡിപ്പാർട്ട്മെന്റ്, എസ്.പി ഓഫീസ് , തിരുവല്ല	ഡപ്യൂട്ടി സുപ്രണ്ട് ഓഫ് പോലീസ്	0469-2630226,9497990035
ഹോം ഡിപ്പാർട്ട്മെന്റ്, പത്തനംതിട്ട	പോലീസ് കൺട്രോൾ റൂം	0468-2222226
ഹോം ഡിപ്പാർട്ട്മെന്റ്, സി ഐ ഓഫീസ്, തിരുവല്ല	സർക്കിൾ ഇൻസ്പെക്ടർ	9497987053, 0469-2630226,2738100
ഹോം ഡിപ്പാർട്ട്മെന്റ്, പോലീസ് സ്റ്റേഷൻ, പുളിക്കീഴ്	സബ്- ഇൻസ്പെക്ടർ	09497980240,0469-2610149
ഹോം ഡിപ്പാർട്ട്മെന്റ്, പോലീസ് സ്റ്റേഷൻ, തിരുവല്ല	സ്റ്റേഷൻ ഹൗസ് ഓഫീസർ (എസ് എച്ച് ഒ)	0469-2600100 ,9497980242
ഹോംഡിപ്പാർട്ട്മെന്റ് - കേരളാ ഫയർ ആന്റ് റെസ്ക്യൂ സർവീസസ്, കോട്ടയം	ഡിവിഷണൽ ഓഫീസർ	0481-2567444
ഹോം ഡിപ്പാർട്ട്മെന്റ് - കേരളാ ഫയർ ആന്റ് റെസ്ക്യൂ സർവീസസ്, തിരുവല്ല	സ്റ്റേഷൻ ഓഫീസർ	9497920093, 469-2600101
പഞ്ചായത്ത്, പത്തനംതിട്ട	പ്രസിഡന്റ്, ജില്ലാ പഞ്ചായത്ത്	0468-2223078
പഞ്ചായത്ത്, പത്തനംതിട്ട	ഡപ്യൂട്ടി ഡയറക്ടർ	0468-2222561
പെരിങ്ങര ഗ്രാമപഞ്ചായത്ത്	സെക്രട്ടറി	0469-2630843
ഹെൽത്ത് ഡിപ്പാർട്ട്മെന്റ്, പത്തനംതിട്ട	ഡിസ്ട്രിക്ട് മെഡിക്കൽ ഓഫീസർ	0468-2228220
ഹെൽത്ത് ഡിപ്പാർട്ട്മെന്റ്, പത്തനംതിട്ട	ഡപ്യൂട്ടി ഡിസ്ട്രിക്ട് മെഡിക്കൽ ഓഫീസർ	0468-2222642
ആനിമൽ ഹസ്പന്ററി, പത്തനംതിട്ട	ജോയിന്റ് ഡയറക്ടർ	0468-2322762
ആനിമൽ ഹസ്പന്ററി, പത്തനംതിട്ട	ജില്ലാ വെറ്റിനറി സെന്റർ	0468-2270906
ആനിമൽ ഹസ്പന്ററി, ഡിപ്പാർട്ട്മെന്റ്, തിരുവല്ല.	വെറ്റിനറി പോളിക്ലിനിക്	0469-2607354
ആനിമൽ ഹസ്പന്ററി, വെറ്റിനറി ഹോസ്പിറ്റൽ, പെരിങ്ങര	വെറ്റിനറി ഡോക്ടർ	0469-2737363
അഗ്രികൾച്ചർ ഡിപ്പാർട്ട്മെന്റ്, പത്തനംതിട്ട	പ്രിൻസിപ്പൽ അഗ്രികൾച്ചറൽ ഓഫീസർ	0468-2222597, 9447480123
അഗ്രികൾച്ചർ ഡിപ്പാർട്ട്മെന്റ്, കൃഷിഭവൻ, പെരിങ്ങര	അഗ്രികൾച്ചറൽ ഓഫീസർ	0469-2732022
ഇറിഗേഷൻ ഡിപ്പാർട്ട്മെന്റ്(മേജർ), കൊല്ലം	എക്സിക്യൂട്ടീവ് എൻജിനീയർ	0474-2746114
ഇറിഗേഷൻ ഡിപ്പാർട്ട്മെന്റ്(മൈനർ) പത്തനംതിട്ട	എക്സിക്യൂട്ടീവ് എൻജിനീയർ	0468-2271272
കെ എസ് ഇബി, പത്തനംതിട്ട	ഡപ്യൂട്ടി ചീഫ് എൻജിനീയർ	9446008275 0468-2223499,2228633
കെ എസ് ഇബി ഇലക്ട്രിക്കൽ ഡിവിഷൻ, തിരുവല്ല	എക്സിക്യൂട്ടീവ് എൻജിനീയർ	0469-2630490,2605825
പബ്ലിക് വർക്ക് ഡിപ്പാർട്ട്മെന്റ്, പത്തനംതിട്ട	എക്സിക്യൂട്ടീവ് എൻജിനീയർ (ബിൽഡിംഗ്സ് ഡിവിഷൻ)	0468-2222584
പബ്ലിക് വർക്ക് ഡിപ്പാർട്ട്മെന്റ്, പത്തനംതിട്ട	എക്സിക്യൂട്ടീവ് എൻജിനീയർ (റോഡ്സ് ഡിവിഷൻ)	0468-2222584
റൂറൽ ഡെവൽപ്മെന്റ്, പത്തനംതിട്ട	പ്രോജക്ട് ഓഫീസർ, ഡി ആർ ഡി എ	0468-2222686
റൂറൽ ഡെവൽപ്മെന്റ്, പുളിക്കീഴ്	ബ്ലോക്ക് ഡെവൽപ് ഓഫീസർ	0468-2610708
സോഷ്യൽ ജസ്റ്റിസ് ഡിപ്പാർട്ട്മെന്റ്, പത്തനംതിട്ട	ഡിസ്ട്രിക്ട് സോഷ്യൽ വെൽഫെയർ ഓഫീസർ	0468-2325168
ട്രാൻസ്പോർട്ട് ഡിപ്പാർട്ട്മെന്റ്	റീജിയണൽ ട്രാൻസ്പോർട്ട് ഓഫീസർ	0468-2222426
സോയിൽ കൺസർവേഷൻ	ഡിസ്ട്രിക്ട് സോയിൽ കൺസർവേഷൻ ഓഫീസർ	0468-2224070
പൊല്യൂഷൻ കൺട്രോൾ ബോർഡ്	ഡിസ്ട്രിക്ട് ഓഫീസർ	0468-2223983
ഫിഷറീസ്, പത്തനംതിട്ട	അസിസ്റ്റന്റ് ഡയറക്ടർ	0468-2223134
സിവിൽ സപ്ലൈ ഓഫീസ്, പത്തനംതിട്ട	ഡിസ്ട്രിക്ട് സപ്ലൈ ഓഫീസർ	0468-2222612
സിവിൽ സപ്ലൈ ഓഫീസ്, പത്തനംതിട്ട	താലൂക്ക് സപ്ലൈ ഓഫീസർ	0468-2601327
റേഷൻ ഷോപ്പ്, ആർഡി നം. 97, ചാത്തങ്കരി, മുളമുട്ടിൽപടി	ശ്രീ. തോമസ് കുട്ടി	09947230142
റേഷൻ ഷോപ്പ്, ആർഡി നം. 96, ചാത്തങ്കരി കടവ്	ശ്രീമതി. എൻ കെ സിന്ധു	09961281936

റേഷൻ ഷോപ്പ്, ആർഡി നം. 95, ലക്ഷ്മി നാരായണ ക്ഷേത്രം	ശ്രീ. രഘു. ആർ.ഡി	
പോസ്റ്റ്ഓഫീസ്, പെരിങ്ങര	പോസ്റ്റ്മാസ്റ്റർ/മിസ്ട്രസ്	0469-2603934
പോസ്റ്റ്ഓഫീസ്, മേപ്രൽ	പോസ്റ്റ്മാസ്റ്റർ/മിസ്ട്രസ്	0469-2737916
പോസ്റ്റ്ഓഫീസ്, ചാത്തകരി	പോസ്റ്റ്മാസ്റ്റർ/മിസ്ട്രസ്	0469-2732002
അംഗൻവാടി നം. 89 വാർഡ്-14	ശ്രീമതി ഏലിയാമ്മ കുര്യൻ	09847970078
അംഗൻവാടി നം. 91 , ചാത്തകരി മർത്തോമ്മാ പള്ളി	ശ്രീമതി ശോശാമ്മ കുര്യൻ	09947625126
അംഗൻവാടി നം. 98 വാർഡ്-11,പെരിങ്ങര	ശ്രീമതി അമ്പിളി	09526602816
അംഗൻവാടി നം. 104 വാർഡ്-13	ശ്രീമതി പ്രസന്നകുമാരി ദേവി	
അംഗൻവാടി നം. 106 വാർഡ്-11,പെരിങ്ങര	ശ്രീമതി ശാന്തിയമ്മ	09745666989
അംഗൻവാടി നം. 107 വാർഡ്-10	ശ്രീമതി രമാദേവി	08301822910
ഗവൺമെന്റ് ഗേൾസ് എച്ച് എസ്, പെരിങ്ങര	ഹെഡ്മാസ്റ്റർ/മിസ്ട്രസ്	0469-2607800
ഗവൺമെന്റ് എൽപി എസ് ചാത്തകരി	ശ്രീമതി. കലാകുമാരി	08547566085
ഗവൺമെന്റ് ന്യൂ എൽപി എസ് ചാത്തകരി	ശ്രീമതി വൽസലാകുമാരി	09961575367
എസ് എ എൽപി സ്കൂൾ,മേപ്രാൽ	ശ്രീമതി സുജാത	09447179715
ഗവൺമെന്റ് എൽപി എസ്, മേപ്രാൽ	ഹെഡ്മാസ്റ്റർ /മിസ്ട്രസ്	0469-2732555
എൽ പി സ്കൂൾ, മുട്ടക്കൽ, പെരിങ്ങര	ശ്രീ ലാൽ സുനിൽ പ്രകാശ്	09562093734
പി എം യു ഹൈസ്കൂൾ, പെരിങ്ങര	ഹെഡ്മാസ്റ്റർ /മിസ്ട്രസ്	0469-2700059
എസ്എൻഡിപി ഹൈസ്കൂൾ, ചാത്തകരി	ഹെഡ്മാസ്റ്റർ /മിസ്ട്രസ്	0469-2732590
സെന്റ് ജോൺസ് യുപിഎസ്, മേപ്രാൽ	ഹെഡ്മാസ്റ്റർ /മിസ്ട്രസ്	0469-2732274
റെഡ് ക്രോസ്, തിരുവല്ല	പ്രോഗ്രാം ഓഫീസർ/കോ- ഓർഡിനേറ്റർ	0469-2602494

ഹെൽപ്പ് ലൈൻ	കോണാക്ട് നമ്പർ
പോലീസ്	100
പോലീസ് കൺട്രോൾ റൂം	0468-2222226
ഫയർ	101
ചൈൽഡ് ലൈൻ	1098
ക്രൈംസ്റ്റോപ്പർ	0468-1090
വുമൻ ഹെൽപ്പ് ലൈൻ	1091
റെയിൽവേ എൻക്വയറി	131
റെയിൽ അലർട്ട്	9846200100

ബ്ലഡ് ബാങ്ക്

പുഷ്പഗിരി മെഡിക്കൽ കോളേജ് ഹോസ്പിറ്റൽ, തിരുവല്ല	0469-2700755,2325204
തിരുവല്ല മെഡിക്കൽ മിഷൻ, തിരുവല്ല	0469-2630144,2630145,2626000,2626096
ജനറൽ ഹോസ്പിറ്റൽ, പത്തനംതിട്ട	09744837560
ഡിസ്ട്രിക്ട് ഹോസ്പിറ്റൽ, കോട്ടയം	09895795422

ആംബുലൻസ് സർവീസ്

പുഷ്പഗിരി മെഡിക്കൽ കോളേജ് ഹോസ്പിറ്റൽ, തിരുവല്ല	0469-2700755,2630000,09349754426
തിരുവല്ല മെഡിക്കൽ മിഷൻ, തിരുവല്ല	0469-2701111,2733364,2626000
ഗവൺമെന്റ് താലൂക്ക് ഹോസ്പിറ്റൽ, തിരുവല്ല	0469-2602494

മൊബൈൽ മോർച്ചി

പുഷ്പഗിരി മെഡിക്കൽ കോളേജ് ഹോസ്പിറ്റൽ, തിരുവല്ല	0469 - 2635205
തിരുവല്ല മെഡിക്കൽ മിഷൻ, തിരുവല്ല	0469 - 2630144,2626000

വിദഗ്ദ്ധ തൊഴിലാളികൾ

ഇലക്ട്രിക്കൽ വെൽഡർ, ശ്രീ ഈപ്പൻ വർഗീസ്, പെരിങ്ങര	09947738553
ഇലക്ട്രിക്കൽ വെൽഡർ, ശ്രീ സാമുവൽ വർഗീസ്, പെരിങ്ങര	09605020661
ഡ്രൈവർ- ശ്രീ ഫ്രാൻസിസ് കാഞ്ഞിരത്തുറമുട്ടിൽ	09747783649
ഡ്രൈവർ- ശ്രീ റെജി മാധവൻ	09526538158
ഡ്രൈവർ - ശ്രീ സത്യ പ്രകാശ്	09744796612
ഡ്രൈവർ - ശ്രീ വിനോദ്	09745666896

റിക്കവറി വെഫിക്കിൾ

ജെസിബി- ശ്രീ. അനിൽ വലിയപറമ്പിൽ	09947385185
ജെസിബി- ശ്രീ. ജോൺ ജേക്കബ് തൈപ്പമ്പിൽ, പാലിയകര, തിരുവല്ല	0469 - 2603669
ജെസിബി- ശ്രീ. എം എം മാത്യു, മുളമുട്ടിൽ ഹൗസ്, കുറ്റൂർ പി.ഒ. തിരുവല്ല	0469 - 2615185
ജെസിബി- ശ്രീ. റ്റി.റ്റി. തോമസ്കുട്ടി തേവേൽ മുറിയിൽ ഓതറ വെസ്റ്റ് പി.ഒ. തിരുവല്ല	0469 - 265441
ജെസിബി- യാത്ര എർത്ത് മുവേഴ്സ് തിരുവല്ല	09847050228
ക്രെയിൻ - ശ്രീ. പി.കെ. അലി റാവുത്തർ, രാമൻചിറ, മുത്തൂർ തിരുവല്ല	09447347919
ക്രെയിൻ - പാറയ്ക്കൽ ക്രെയിൻ സർവ്വീസസ്, തിരുവല്ല	09447225626

മറ്റ് സൗകര്യങ്ങൾ

കമ്മ്യൂണിറ്റിഹാൾ ചാത്തങ്കേരി	0469 2630843
ഷാരോൺ മെഡിക്കൽസ്, പെരിങ്ങര	09447157513, 0469 2631483

PWD കോൺട്രാക്ടേഴ്സ്

ശ്രീ. അനിൽ	09947385185
ശ്രീ. രാജൻ	9744588632
ശ്രീ. സുബി വി.എസ്.	9847065117
പബ്ലിംഗ് സെമിത്തേരി തിരുവല്ല മുനിസിപ്പാലിറ്റി	0469 2701315, 2602486



**ഫൗണ്ടേഷൻ ഫോർ
ഡെവലപ്മെന്റ്
ആക്ഷൻ**

ബിൽഡിംഗ് നമ്പർ 566, പാടിമൺ പി.ഒ.
മല്ലപ്പള്ളി, പത്തനംതിട്ട ജില്ല
കേരള - 689587
ഫോൺ : 08129207788, 07558849777
E-mail : fdaction@gmail.com